



Protocol local d'actuació davant les violències sexuals en espais públics d'oci

Ajuntament de Masquefa | 2021



Codi Segur de Verificació: 11fbc9fd-8c9a-4ebe-a345-750800ad177e
Origen: Administració
Identificador document original: ES_L01081000_2021_10452345
Data Impressió: 15/11/2021 13:47:36
Pàgina 2 de 80

SIGNATURES
1.- Ramon Rigol Nuto (TCAT) (Secretari acctal.), 12/11/2021 13:14
2.- Xavier Boquete Saiz (TCAT) (Alcalde), 15/11/2021 13:42

Coordinació del treball:

Oficina de Polítiques d'Igualtat

**Autoria:**

Observatori Noctàmbul@s - Fundació Salut i Comunitat



Regidoria d'Igualtat - Ajuntament de Masquefa



Grup Lagunduz. Serveis socio-sanitaris integrals

**Amb la col·laboració de:**

Ajuntament de Masquefa



Colla de Gegants de Masquefa

Colla de Diables de Masquefa

AMPA Institut Masquefa

Centre d'Esplai Giravolt

Associació Feminista Constel·lació Lila

Club Patí Masquefa

© Diputació de Barcelona

Octubre, 2021

Impressió: Departament de Reproducció Gràfica de la Diputació de Barcelona



Índex

1. PRESENTACIÓ	5
2. EXPOSICIÓ DE MOTIUS.....	6
3. MARC CONCEPTUAL I NORMATIU.....	7
3.1. Aproximació a les violències sexuals en espais festius	7
3.2. Aproximació del marc normatiu i legal.....	11
4. OBJECTIUS DEL PROTOCOL	16
5. DISSENY METODOLÒGIC.....	17
5.1. Fases del procés d'elaboració del Protocol i pla de treball	17
5.2. Grups de treball: Grups de Suport Local.....	18
6. DIAGNOSI DE SITUACIÓ.....	25
6.1. Revisió d'antecedents vinculables al Protocol.....	25
7. PROTOCOL LOCAL D'ACTUACIÓ.....	30
7.1. Principis del protocol	30
7.2. Espais públics d'oci on s'ha d'implementar el Protocol	32
7.3. Agents i actors implicats als espais d'oci	33
7.4. Circuits d'actuació i serveis d'atenció	37
7.5. Pla d'actuació: accions previstes a desenvolupar	42
7.5.1. Campanya de difusió del Protocol	48
7.6. Eines de seguiment i avaluació	55
7.6.1. Grup de Seguiment del Protocol.....	55
7.6.2. Indicadors de seguiment i avaluació del Pla d'actuació	59
8. BIBLIOGRAFIA.....	70
9. ANNEXOS	73
Model d'acta de reunió – elaboració pròpia de l'ens	73
Llistat d'esdeveniments festius del municipi	74
Fulls de registre pel Punt Lila/Irisat informatiu	75
Full de registre de casos o intervencions que requereixen atenció	77
Full de consentiment informat i cessió de dades de caràcter personal en cas d'atenció	78
Model de document d'adhesió al Protocol per a les entitats.....	79



Codi Segur de Verificació: 11fbc9fd-8c9a-4ebe-a345-750800ad177e
Origen: Administració
Identificador document original: ES_L01081000_2021_10452345
Data Impressió: 15/11/2021 13:47:36
Pàgina 4 de 80

SIGNATURES
1.- Ramon Rigol Nuto (TCAT) (Secretari acctal.), 12/11/2021 13:14
2.- Xavier Boquete Saiz (TCAT) (Alcalde), 15/11/2021 13:42





1. PRESENTACIÓ

L'Ajuntament de Masquefa en aquest 2021 ha creat la Regidoria d'Igualtat, donant un impuls significatiu a les polítiques d'igualtat al municipi. Té com a objectiu garantir els drets de les dones i de les persones LGTBI, fent front a les desigualtats de gènere, les violències masclistes i les discriminacions per raó de sexe, orientació afectiva-sexual, o d'identitat i expressió de gènere; i promovent la seva participació en totes les esferes de la societat.

El Protocol d'actuació davant les violències sexuals en espais públics d'oci, és una de les eines necessàries per donar resposta a aquest objectiu, i donar resposta a la voluntat de promoure la igualtat de gènere i rebutjar les violències contra les dones i el col·lectiu LGTBI. S'ha elaborat a través del treball transversal de diferents regidories de l'ajuntament, amb el lideratge de les regidories d'Igualtat, Joventut i Cultura.

El document s'ha elaborat al llarg del 2021, i desenvolupa accions de prevenció, detecció i actuació per fer front a aquesta problemàtica, i estableix l'organització i circuit d'actuació a seguir per part dels agents implicats i per part de la ciutadania, davant qualsevol acte de violència sexista o d'agressió sexual en l'entorn d'oci i festiu.

El Protocol destaca la importància de visibilitzar i identificar les múltiples formes de violència contra les dones que es produeixen en l'espai públic, que sovint passen desapercebudes, com l'assetjament verbal o físic, que generen sensació d'incomoditat, angoixa i inseguretat. Els comportaments sexistes, l'assetjament i l'agressió sexual, són formes de violència, i res les justifica. També contempla la protecció del col·lectiu LGTBI per garantir els drets de lesbianes, gais, bisexuals, transgènere i intersexuals, i erradicar l'homofòbia, la bifòbia i la transfòbia.

És necessària la màxima difusió i publicitat del protocol, per tal de donar a conèixer a tota la ciutadania els serveis i recursos destinats a la prevenció, a la detecció i a l'acompanyament de les possibles víctimes de situacions de violència sexista en els espais d'oci festiu. La implicació dels diferents agents socials del municipi i de la ciutadania són fonamentals pel desplegament de les accions que inclou el protocol i la seva aplicació.

El dret a la llibertat i el respecte a la identitat són fonamentals en un estat de dret, i aquest protocol ens ha de servir per garantir aquests drets per a tota la ciutadania de Masquefa: destinant recursos i fent pedagogia en la construcció d'una societat diversa i respectuosa.

Xavier Boquete Saiz
Alcalde

Isis Abad Ruiz
Regidora d'Igualtat



2. EXPOSICIÓ DE MOTIUS

A la nostra societat, les **violències sexuals** i l'alta tolerància de les mateixes en els contextos d'oci representen un dels principals riscos per a les dones i les persones que no s'ajusten als models normatius de gènere. Els últims anys s'han incrementat els recursos destinats a les **polítiques públiques d'equitat** que posen l'èmfasi en els espais d'oci, al fer-se cada cop més manifest que és un dels contextos on les violències sexuals operen amb **més impunitat**.

L'última **Enquesta de Violència Masclista** (Departament d'Interior, 2016) identifica els espais on s'han partit violències masclistes per part de no-parelles en el següent ordre segons percentatge de resposta total: **20,9% espais d'oci; 18,3% espai públic; 17,1% transport públic;** 12,5% casa; 11,9% feina; 7,3% xarxes socials; 5,5% altres; 3,3% una altra casa; 3,2% lloc d'estudis. Les dades fan palesa la necessitat de posar la mirada i definir estratègies sobre els espais públics i d'oci per combatre l'alta concentració de fets constitutius de violència masclista que han patit les dones en l'àmbit social i comunitari. En la mateixa línia, la **Macroenquesta Estatal de Violència envers la dona** (Delegación del Gobierno contra la Violencia de Género, 2020) assenyala els **espais públics, 32,0%; els espais d'oci, 17,8%** i el **transport públic, 8,0%** com el segon, tercer i quart lloc on s'han patit violències sexuals per part de no-parelles

Les dades fan palesa la necessitat de posar la mirada i definir estratègies sobre els espais públics i d'oci per combatre l'alta concentració de fets constitutius de violència masclista (sexual) que han patit les dones en aquests espais.

Un dels **instruments** sorgits per combatre les violències sexuals als espais festius i que tenen el seu **origen en els col·lectius feministes** vinculats a espais autogestionats, són els **Protocols d'abordatge de les violències sexuals als espais festius**. En aquest sentit, les administracions, el personal tècnic i els càrrecs polítics, es troben en un clima de creixent sensibilització respecte a la importància del treball comunitari que apliqui la perspectiva de gènere per actuar davant aquestes manifestacions de violència en espais festius.

El procés d'elaboració de protocols garanteix un espai per la reflexió i el disseny d'estratègies al voltant de diversos aspectes: com **entendem** les desigualtats de gènere i les violències sexuals al municipi, com **prevenir-les** implicant a tots els agents socials del territori, com han de ser les **campanyes** preventives, com generem **entorns de seguretat** als espais festius, quin tipus de **respostes** es poden articular a nivell comunitari, tècnic institucional i de seguretat ciutadana, quins **mecanismes** s'han d'engegar davant situacions d'agressió, quin **rol** poden jugar els Ajuntaments, les entitats o fins i tot a la **indústria del lleure**, etc.

En aquest sentit, els protocols que es promouen des d'una **perspectiva comunitària són clau**, doncs procuren interpel·lar i promoure la participació de la major quantitat de persones referents que organitzen i intervenen en els diversos espais festius. Promoure la **corresponsabilitat** entre tots aquests agents és fonamental per erradicar no només les violències sexuals, sinó qualsevol altra forma de violència.



3. MARC CONCEPTUAL I NORMATIU

3.1. Aproximació a les violències sexuals en espais festius

Per entendre les dinàmiques en que es produeixen i manifesten les violències sexuals als espais públics d'oci cal situar la mirada, en primer lloc, en l'estructura de **desigualtats de gènere** fonamentades en un marc de relacions de poder **heteropatriarcals**¹ que es troba en plena vigència i operativitat a la nostra societat.

Aquestes desigualtats i conseqüent reproducció dels estereotips de gènere en les diferents esferes i escales de relació, són les que provoquen les **violències sexuals**. A la vegada, les violències masculistes (i sexuals) funcionen com el sistema de poder i control que manté l'estructura de desigualtat basades en el sistema sexe-gènere.

Si es posa el focus en les dinàmiques pròpies de les desigualtats de gènere, de les violències de gènere i de **les violències sexuals en espais d'oci (i en context de consum de drogues)**, podem extreure un seguit de conclusions² que cal tenir en compte per entendre les dinàmiques concretes en que es produeixen i establir estratègies per abordar-les.

✗ MERCANTILITZACIÓ DEL COS SEXUAT DE LES DONES

Les dones i l'ús dels cossos estereotipats són utilitzats de manera **sistemàtica** als entorns d'oci i especialment als locals d'oci nocturn com a part del **producte** de reclam.

✗ VIOLÈNCIA SEXUAL NATURALITZADA, NORMALITZADA I GENERALITZADA

Les violències sexuals enteses com a limitació de la llibertat sexual de les dones i de persones LGTBI i en forma **d'agressions sexuals de tot tipus**, intensitats i freqüències estan **normalitzades** a la nostra societat. També hi ha una percepció hegemònica de **justificació de les violències sexuals** com a fenomen de naturalesa humana que no es pot canviar, que és intrínsec als comportaments masculins. Aquesta visió es troba generalitzada en els discursos i en les pràctiques de la vida quotidiana.

✗ HIPERSENSIBILITAT PER PART DELS HOMES I AGRESSOR FANTASMA

Les violències sexuals als homes són **de caràcter puntual** i no sistemàtica. Hi ha una resposta a la defensiva, de relativització i de menyspreu de molts homes cap a les agressions envers les dones. La majoria d'homes afirmen que mai han agredit però, en canvi, hi ha moltes dones que han patit agressions per part d'homes.

¹ **Heteropatriarcat**: Model de societat hegemònic de construcció social, històrica, econòmica, colonial, cultural i psicològica que es basa en una relació de poder dels homes sobre les dones, de les categories de les masculinitats per sobre de les de la feminitat i de la construcció d'aquestes en un marc de relacions heterosexuales com a norma social, de sexualitat i familiar.

² Els **informes de l'Observatori Noctàmbul@**s recullen els resultats de recerca del projecte en aquest àmbit i desenvolupen les conclusions aquí presentades a l'apartat "Ideari" (Observatori Noctàmbul@s, 2018).

✗ MIRATGE DE LA IGUALTAT

Entre les noies joves opera l'anomenat "miratge de la igualtat" que sostindria que les dones, en el context i societat actual, poden divertir-se lliurement i sense perill d'igual manera que els homes. És interessant, però, analitzar com en un context en el qual se li atribueix la **responsabilitat de la violència a les dones**, aquestes se sentin interpel·lades en parlar de sexisme com si es tractés d'una acusació cap a elles i, per tant, haguessin de donar una resposta defensiva. Aquesta idea serà fonamental a l'hora d'orientar les **accions preventives**. És molt important no caure en accions que **limitin la llibertat** de les dones, sinó en el treball de les conseqüències i en les causes de les agressions.

✗ ELS CONTEXTOS D'OCI NOCTURN FACILITEN LA VIOLÈNCIA

En contextos d'oci festiu i sobretot nocturn, es conceben com espais on la idea del "tot s'hi val" i "són coses que passen" està molt estesa i normalitzada. La **responsabilitat es dilueix** a través del contextos grupals i de consum.

✗ LA DROGA MÉS PRESENT EN SITUACIONS DE VIOLÈNCIA SEXUAL ÉS L'ALCOHOL

L'alcohol, com a droga depressora, per una banda, pot reduir i fer desaparèixer la capacitat de reacció de la persona agredida i, per l'altra, pot actuar com a desinhibidor i **facilitador** per a la persona potencialment agressora. Hi ha una tendència a situar el detonant de la **violència sexual en la substància** i no en la subjectivitat i en el **marc social sexista**.

✗ EL CONSUM CULPABILITZA A LES DONES PERÒ LEGÍTIMA I DESRESPONSABILITZA ALS HOMES

Existeix una percepció social, col·lectiva i fins i tot en la jurisprudència, que davant una situació de violència el **consum de substàncies penalitza i culpabilitza les dones** i legitima i desresponsabilitza als homes. Així, el consum de drogues funciona com un **atenuant per a les persones agressores** i com agreujant per a les persones agredides.

✗ LA MAJORIA D'AGRESSIONS SEXUALS SÓN DE TIPOLOGIA OPORTUNISTA I NO DE TIPOLOGIA PREMEDITADA

Contràriament a l'opinió generalitzada, les agressions sexuals més freqüents són per part d'homes que les exerceixen cap a una persona amb **escassa o nul·la capacitat de reacció** degut a un **consum voluntari** de substàncies. Són persones que potser no tenien la intenció de cometre una agressió, però que es troben en l'**oportunitat** de fer-la i la duen a terme. També existeixen les agressions premeditades, que gaudeixen de més publicitat en els mitjans de comunicació, que són un dels operadors de la cultura de la violació, però que no són les més habituals.

✗ PARLAR DE CONSENTIMENT NO ÉS SUFICIENT I POT SER PROBLEMÀTIC

Existeixen moltes agressions sexuals on **no hi ha una negativa clara** davant l'agressió que es comet. És habitual, sobretot en **parelles heterosexuales**, que existeixi consentiment, però no una relació sexual desitjada.

En primer lloc, el fet d'haver de donar un consentiment pressuposa un **rol actiu de l'home** i un **rol passiu i reactiu de la dona** que ha de donar resposta a una demanda de l'home. Aquesta dinàmica no trenca amb la **jerarquia de gènere**.

En segon lloc, una vegada més es posa el focus a la dona atribuint-li la responsabilitat d'haver de donar una resposta clara davant un home, enlloc de posar la **mirada en els comportaments dels homes**.

En tercer lloc, les respostes de les dones estan molt condicionades per un seguit d'estigmes que limiten les seves llibertats sexuals, definint així les múltiples respostes que poden donar en un rang que va des de **l'estigma de puta** fins a **l'estigma d'estreta**.

Finalment, les condicions que es poden donar per expressar una resposta clara i lliure de consentiment són difícilment generades, ja que és habitual que aquestes estiguin molt condicionades per altres formes de **violències de gènere** més implícites i subtils, com poden ser la psicològica, l'ambiental, la social o la simbòlica. Sobretot en relacions de parella o de relacions sexuals esporàdiques amb coneguts.

✗ LA CONFIGURACIÓ DELS ESPAIS D'OCI I ELS DESPLAÇAMENTS CONDICIONEN I LIMITEN LA LLIBERTAT DE MOVIMENT DE LES DONES ALS ESPAIS PÚBLICS

És majoritària entre les dones, que la **percepció d'inseguretat o de llibertat** està molt condicionada per la configuració i el **disseny dels espais d'oci** i de l'urbanisme en general. També en els **desplaçaments** per espais públics. Això genera por, inseguretat i un seguit d'estratègies que les dones procuren utilitzar per minimitzar i evitar espais, rutes i horaris. La **cultura de la violació**, l'anomenada construcció del **terror sexual**³, conjuntament amb la falta de perspectiva de gènere en el disseny dels espais públics i locals d'oci, és una de les causes d'aquesta **limitació de les llibertats** sexuals de les dones.

✗ APRENTATGE DE LA SEXUALITAT TABÚ, HETERONORMATIVA I MASCLISTA

A l'arrel de les violències sexuals, hi trobem uns **aprenentatges de la sexualitat** basats en **missatges diferencials** a noies i a nois en un marc de relacions de poder **heteropatriarcal**. La sexualitat no es treballa obertament des d'un mirada basada en el plaer de compartir, en el desig i en el bon tracte. La manera d'aprendre els codis, els rituals i les pràctiques sexuals està basada en la mirada que promou la **pornografia hegemònica**: falocentrisme, coitocentrisme, heteronormativitat, violència masclista i dona objecte passiva al servei de l'home subjecte actiu.

A continuació s'exposen **les violències sexuals en espais d'oci** més normalitzades i tolerades, i que gaudeixen de més impunitat, en context d'oci nocturn i consum de drogues, que cal tenir en compte:

³ Nerea Barjola proposa el concepte "**terror sexual**" per definir la construcció del sistema de control patriarcal sobre el cos de les dones, disciplinant i coartant-ne la llibertat a través de la instauració de la por a ser violada i la culpabilització de les dones respecte a les emocions, actituds, plaers i activitats (Barjola, 2018).



TIPUS D'AGRESSIONS I VISIBILITAT DE LA VIOLÈNCIA

	Mirades sexuates no desitjades i continuades Persona o grup de persones que no para de mirar d'una forma desagradable i constant. Normalment amb una intenció de sexualitzar el cos de l'altre generant incomoditat o per riure-se'n.
	Comentaris sexuates no desitjats o comentaris masclistes, lesbofòbics, gaifòbics i transfòbics Els coneguts popularment com a "piropos" o comentaris que vagin en la direcció de valorar el cos de les dones. També comentaris de mofa o de menyspreu pels comportaments pel fet de ser dona, per lesbofòbia, per gaifòbia o per transfòbia.
	Invasió continuada de l'espai vital Comportament invasiu continuat i voluntari, generant incomoditat a la persona o persones que ho pateixen.
	Tocaments puntuals o continus no desitjats Tocar a una altra persona sense ser desitjat. Encara que sigui un fet puntual també s'ha de tenir en compte.
	Acorralaments Posar impediments perquè una persona es pugui moure lliurement. Pot ser exercit per un persona o per un grup de persones.
	Violació amb intimidació i/o amb violència física Obligar a realitzar una pràctica sexual amb penetració bucal, vaginal o anal. No hi ha desig ni consentiment per part de la persona que la pateix. Pot ser mitjançant altres formes de violència que no només la física: violència psicològica (intimidacions, xantatges, pressions, submissió química,...), violència ambiental, violència econòmica, violència simbòlica, etc.

A banda d'aquestes formes de violència sexual en els espais d'oci, no és poc comú que concorrin altres tipus de violències sexuals de tipus més simbòlic, com la mercantilització del cos sexual de les dones, la culpabilització de les dones per la violència rebuda o la sensació de por o inseguretat a ser agredida sexual entorn als espais festius.

En aquest Protocol s'entén **l'agressió** com una **acció violenta que atempta contra la integritat sobretot física i/o psicològica de qualsevol persona**.

Les agressions sexuals o sexistes són un **abús de poder** de les persones que reproduïxen i s'aprofiten principalment de la relació de dominació de l'home sobre la dona i de la relació de dominació de persones sobre les persones que trenquen les **normes estereotipades de sexe, gènere i sexualitat**.

Les **sexuals** són les que fan referència a un abús de poder a través de **limitar la llibertat sexual** i les **sexistes** les que fan referència a **reproduir els estereotips sexistes**.

Una agressió és també quan una persona se sent agredida i, en un context social de relacions masclistes continuades, les dones i persones LGBTI pateixen quotidianament agressions. En aquest sentit, cal remarcar que no s'ha de qüestionar l'agressió a la



persona que la pateix i s'ha de tenir clar que **res justifica una agressió**. Totes les persones en aquest marc de relacions de poder poden ser agents agressors.

Cal destacar que en els diferents circuits d'actuació **d'aquest Protocol no es classifica la violència segons gravetat**, ja que qualsevol tipus de violència és greu de per sí i intolerable en qualsevol de les seves formes.

3.2. Aproximació del marc normatiu i legal

Els criteris normatius i professionals que guien el present Protocol s'adeqüen a la normativa vigent, tant a nivell **internacional, nacional i autonòmic**.

ÀMBIT INTERNACIONAL

Des de la **Convenció per a l'eliminació de totes les formes de discriminació contra les dones i les nenes (CEDAW**, per les seves sigles en anglès) a l'any 1992, en la seva recomanació número 19, la **violència contra les dones** es reconeix internacionalment com **"una forma de discriminació dirigida contra les dones per la seva condició de ser dona i que afecta a les dones de manera desproporcionada. Aquesta violència inhibeix greument la capacitat de la dona per gaudir dels drets i llibertats en el mateix pla d'igualtat que els homes"** (p.1)⁴.

D'altra banda, el **Conveni d'Istanbul** fa incidència en l'obligació de l'Estat en les seves diferents esferes de prevenir, actuar, sancionar i reparar les víctimes dels delictes de caràcter masclista.

El més important d'aquests instruments internacionals és que reconeixen que **les violències masclistes també es produeixen fora de l'àmbit privat i de parella** per fer-se extensiu a tots aquelles relacions home-dona hi hagi una relació sexoafectiva o no. Això inclou qualsevol espai comunitari, espai públic, llocs de treball i d'oci, política, esport, etc. En aquest sentit, aquest Protocol es vincula ja amb el Conveni d'Istanbul, adaptant-se a la concepció àmplia de violències masclistes i sexuals.

Els diversos instruments legals previs, conferències, convencions i trobades internacionals es continuen centrant en la **necessitat de dotar de recursos als enfocaments de tipus preventiu** destinats a fer pedagogia a la població en general, recaient aquesta en especial als infants i adolescents. És per això que **les administracions tenen l'especial deure** de posar en marxa els diversos mecanismes, instruments, formacions a professionals i recursos de diversa índole a l'abast de les víctimes per tal que el procés sigui reparador.

ÀMBIT ESTATAL

A nivell nacional es compta, per una banda, amb la **Llei Orgànica 1/2004, de 28 de desembre, de Mesures de Protecció Integral contra la Violència de Gènere** que comprèn "tot acte de violència física i psicològica, incloses les **agressions a la llibertat sexual**, les amenaces les coaccions o la privació arbitrària de llibertat" (p.10), tot i que

⁴ (Naciones Unidas, 1992).



únicament en l'àmbit de la parella o ex-parella. Per altra banda, es compta amb la **Llei Orgànica 3/2007, de 3 de març, per a la igualtat efectiva entre homes i dones**, que inclou definicions d'assetjament sexual i per raó de sexe.

Aquesta llei defineix l'**assetjament sexual** com a "qualsevol comportament, verbal o físic, de naturalesa sexual que tingui el propòsit o produeixi l'efecte d'atemptar contra la dignitat d'una persona, en particular, quan es crea un entorn intimidatori, degradant o ofensiu" (p.1518); i l'**assetjament per raó de sexe** com a "qualsevol comportament realitzat en funció del sexe d'una persona, amb el propòsit o l'efecte d'atemptar contra la seva dignitat i de crear un entorn intimidatori, degradant o ofensiu" (p. 1518).

L'assetjament sexual també està tipificat com a delicte al **Codi penal** per a supòsits de més gravetat, concretament:

- ▶ **Agressió sexual** (article 178 CP): atemptar contra la llibertat sexual d'una persona utilitzant la violència o intimidació.
- ▶ **Violació** (article 179 CP): constitueix una forma d'agressió sexual agreujada en aquells casos en els que a més d'haver-hi violència o intimidació, hi hagi penetració vaginal, anal o bucal.
- ▶ **Abús sexual** (article 181 CP): atemptar contra la llibertat i indemnitat sexuals sempre i quan no hi hagi violència o intimidació, però tampoc hi hagi consentiment lliure i vàlid per part de la persona agredida.
- ▶ **Assetjament sexual** (article 184 CP): sol·licitud de favors de naturalesa sexual en l'àmbit d'una relació laboral, docent o de prestació de serveis, continuada o habitual, provocant en la persona assetjada una situació objectivament i greument intimidatòria, hostil i humiliant.

D'altra banda, l'aprovació de l'**Avant projecte de Llei Orgànica de Garantia Integral de la Llibertat Sexual**, liderat pel Ministeri d'Igualtat del govern central, podria redefinir el Codi Penal espanyol, incloent-hi els següents canvis:

- ▶ **L'abús sexual passaria a ser agressió sexual**, entès aquest com a qualsevol atac contra la llibertat sexual **sense consentiment** de la persona agredida.
- ▶ L'àmbit d'aplicació inclouria també a infants menors de 16 anys.
- ▶ S'inclouria l'**assetjament de carrer com a delicte** entès com a expressions, comportaments o proposicions de caràcter sexual.
- ▶ Contemplaria **dos agreujants** que actualment el Codi Penal no contempla: **existència d'una relació sentimental** amb o sense convivència; i la **submissió química** per part de l'agressor amb l'objectiu d'anul·lar la voluntat de la persona agredida. Actualment, en el Codi Penal la submissió química no es considera una circumstància agreujant, sinó una de les circumstàncies per les quals el delicte d'agressió sexual passa ser tractat com un abús, doncs l'administració química evitaria la necessitat d'utilitzar l'ús de la violència o intimidació.

ÀMBIT AUTONÒMIC

A Catalunya, la **Llei 5/2008 del dret de les dones a erradicar la violència masclista**, incloent la **Llei 17/2020, del 22 de desembre, de modificació de la Llei 5/2008, del dret de les dones a erradicar la violència masclista**, defineix diverses formes de violència

contra les dones (violència física, psicològica, violència obstètrica i vulneració dels drets sexuals i reproductius, violència econòmica, violència digital, violència de segon ordre, violència vicària), entre les quals destaquem la **definició de violència sexual**:

“Comprèn **qualsevol acte que atempti contra la llibertat sexual i la dignitat personal de la dona** creant unes condicions o aprofitant-se d'un context que, directament o indirectament, imposin una pràctica sexual **sense tenir el consentiment ni la voluntat** de la dona, **amb independència del vincle que hi hagi entre la dona i l'agressor o agressors**. Inclou l'accés corporal, la mutilació genital o el risc de patir-ne, els matrimonis forçats, el tràfic de dones amb finalitat d'exploació sexual, l'assetjament sexual i per raó de sexe, l'amenaça sexual, l'exhibició, l'observació i la imposició de qualsevol pràctica sexual, entre altres conductes” (p.3).

Aquesta llei també fa referència als àmbits en els quals es produeix la violència i dels quals destaquem l'**àmbit social o comunitari**, àmbit en el que s'emmarca aquest protocol. S'inclouen, entre d'altres, les següents formes de violència:

Violència sexual i abusos sexuals són les que comprèn qualsevol acte de **naturalesa sexual no consentit** per les dones, inclosa l'exhibició, l'observació i la imposició, per mitjà de violència, d'intimidació, de prevalença o de manipulació emocional, de relacions sexuals, amb independència que la persona agressora pugui tenir amb la dona o la menor una relació conjugal, de parella, afectiva o de parentiu.

Agressions sexuals en l'àmbit social o comunitari consisteixen en l'ús de la violència física i sexual exercida contra les dones i les menors d'edat que està determinada per l'ús premeditat del sexe com a **arma per a demostrar poder** i abusar-ne(...) Qualsevol altres formes anàlogues que lesionin o siguin susceptibles de lesionar la dignitat, la integritat o la **llibertat de les dones**.

Tant la Llei 5/2008, com la seva modificació, Llei 17/2020, defineix **sis àmbits d'actuació en els que cal actuar per l'erradicació de la violència contra les dones** i que s'han emprat en aquest protocol a l'hora d'estructurar les accions i propostes recollides en el mateix.

- ▶ **Sensibilització**: el conjunt d'accions educatives, pedagògiques i comunicatives encaminades a generar canvis i modificacions en l'imaginari social que permetin avançar cap a l'erradicació de la violència masclista.
- ▶ **Prevenió**: el conjunt d'accions encaminades a evitar o reduir la incidència de la problemàtica de la violència masclista per mitjà de la reducció dels factors de risc, i impedir-ne així la normalització, i les encaminades a sensibilitzar la ciutadania en el sentit que cap forma ni manifestació de violència no és justificable ni tolerable.
- ▶ **Detecció**: la posada en funcionament de diferents instruments teòrics i tècnics que permetin identificar i fer visible la problemàtica de la violència masclista, tant si apareix de forma esporàdica com de forma estable, i que permetin també conèixer les situacions en les quals s'ha d'intervenir, per tal d'evitar-ne el desenvolupament i la cronicitat.
- ▶ **Atenció**: el conjunt d'accions destinades a una persona perquè pugui superar les situacions i les conseqüències generades per la violència masclista en els àmbits personal, familiar, laboral i social, tot garantint-ne la seguretat i facilitant-li la informació necessària sobre els recursos i els procediments.

- ▶ **Recuperació:** el procés de desvictimització en els àmbits afectats, realitzat per les mateixes dones i llurs fills i filles. Aquest procés comporta un cicle vital personal i social de la dona centrat en el restabliment de tots els àmbits danyats per la situació de violència masclista viscuda.
- ▶ **Reparació:** el conjunt de mesures jurídiques, econòmiques, socials, laborals, sanitàries, educatives i similars, preses pels diversos organismes i agents responsables de la intervenció en l'àmbit de la violència masclista, que contribueixen al restabliment de tots els àmbits danyats per la situació viscuda, garantint l'acompanyament i l'assessorament necessaris.

També es compta amb la **Llei 11/2014, per garantir els drets de les lesbianes, gais, bisexuals, transgènere, intersexuals i per erradicar l'homofòbia, la bifòbia i la transfòbia**. Aquesta llei té per objecte "establir i regular els mitjans i les mesures per a fer efectiu el dret a la igualtat i a la no discriminació per raó d'orientació sexual, d'identitat de gènere o d'expressió de gènere, en els àmbits, tant públics com privats, sobre els quals la generalitat i els ens locals tenen competències" (p.15).

La llei defineix l'**assetjament per raó d'orientació sexual, identitat de gènere o expressió de gènere** com a "qualsevol comportament basat en l'orientació sexual, la identitat de gènere o l'expressió de gènere d'una persona que tingui la finalitat o provoqui l'efecte d'atemptar **contra la seva dignitat** o la seva integritat **física o psíquica** o de crear-li un entorn intimidador, hostil, degradant, humiliant, ofensiu o molest" (p.16).

Per últim, des del Departament d'Interior de la Generalitat de Catalunya, com a òrgan competent en la seguretat de les persones, a l'any 2019 crea el **Protocol de seguretat contra les violències sexuals en entorns d'oci**⁵ d'aplicació a tot el territori de Catalunya. Protocol innovador perquè dona contingut i criteris d'interpretació a les **violències sexuals no penals**, concretament a l'**assetjament sexual no penal**, fet **constitutiu d'infracció administrativa** i per tant, perseguible administrativament perquè no quedi impune. A més, estableix actuacions operatives envers la persona agressora, sigui aquesta adulta o menor, d'igual manera que si la víctima és menor.

Aquest Protocol també **coordina a tots els actors en matèria de seguretat** com Mossos d'Esquadra i policies locals, policies portuàries i professionals de la seguretat privada, juntament amb altres actors i agents amb incidència en l'àmbit de la seguretat i l'oci públic (càrrecs electes, personal tècnic municipal d'ens locals) i privat (personal de sala, personal control d'accessos, auxiliars serveis, cambres i cambres, etc.), els quals se'ls hi assigna un rol corresponsable en la prevenció, detecció, actuació i recuperació de les persones agredides.

Sense configurar una llista tancada, es consideren incloses com a infracció administrativa les següents conductes:

- ▶ **Exhibicionisme obscè** davant de persones adultes, sempre que no siguin discapacitades necessitades d'especial protecció.

⁵ (Departament d'Interior, 2019)





- ▶ **Masturbació en espais públics o oberts** al públic davant de persones adultes, sempre que no siguin discapacitats necessitades d'especial protecció.
- ▶ **Injúria sexual.**
- ▶ **Seguiment puntual o obscè** d'una persona o un grup de persones.
- ▶ **Captar imatges de les parts íntimes** d'una persona.
- ▶ **Acorralament** amb finalitats sexuals.
- ▶ **Altres conductes** que impliquen vexació sexual.

Per últim, el Protocol d'Interior envia "un missatge clar, en el sentit que el respecte a **la indemnitat i la llibertat sexuals no té gradacions**: o hi ha aquest respecte o no hi és, i tot allò que se situï fora del respecte a la llibertat i indemnitat sexuals de les persones, especialment de les dones [inclou també violència sexual contra persones LGTBI], serà objectiu d'intervenció, i si s'escau, de sanció" (p.8)⁶.

⁶(Departament d'Interior, 2019).

4.OBJECTIUS DEL PROTOCOL

L'**objectiu general** del Protocol local d'actuació davant les violències sexuals en espais públics d'oci de Masquefa és:

Realitzar un acostament a la realitat de Masquefa per tal de desenvolupar les estratègies i accions necessàries per a l'elaboració del protocol d'abordatge de les violències masclistes sexuals als espais públics d'oci.

Per tal d'assolir aquest objectiu estratègic, el Protocol s'articula a través de **quatre objectius específics**:

1. Incloure actuacions de prevenció, detecció, i intervenció en les situacions de violències sexuals als espais públics.
2. Generar espais de formació i coordinació dels professionals i agents implicats.
3. Implicar els agents del municipi, i els tècnics i polítics de l'estructura de l'ajuntament, per desenvolupar i implementar el protocol.
4. Incorporar la mirada LGTBI amb la informació necessària sobre les situacions, casos que es poden donar i on es poden derivar, emparada per la Llei (11/2014) per a garantir els drets de lesbianes, gais, bisexuals, transgènere i intersexuals i per a erradicar l'homofòbia, la bifòbia i la transfòbia.

5. DISSENY METODOLÒGIC

El projecte desenvolupat ha consistit en **acompanyar i assessorar tècnicament** a un grup de **sis ens locals** en el procés d'elaboració d'un Protocol Local de **prevenció, detecció, actuació i recuperació - reparació** davant les violències sexuals en espais d'oci, entre els quals hi ha participat l'Ajuntament de Masquefa.

L'elaboració del protocol s'ha realitzat de manera **coordinada i conjunta** entre la tècnica referent del Protocol – **Tècnica d'Educació, Cooperació i Igualtat** i la resta de personal tècnic que ha format part del Grup Motor – **Tècnica de Cultura, Esports, Gent Gran i Igualtat i Tècnic de Joventut i Participació Ciutadana i Civisme** -, juntament amb la **consultora especialitzada** encarregada de la redacció final del document.

En el procés d'elaboració del Protocol s'han aplicat **tècniques participatives** implementades en els moments de: recerca d'informació, d'anàlisi de la situació i de comprensió de la realitat, i de recull de propostes.

Una de les finalitats de l'ús d'aquestes tècniques és **promoure la legitimitat democràtica**⁷ a través de la implicació en la presa de decisions de diferents perfils polítics, tècnics i socials del territori.

5.1. Fases del procés d'elaboració del Protocol i pla de treball

Al llarg del procés s'ha seguit un **Pla de treball estructurat en sis fases** i acompanyat del suport d'una **eina de treball en format fitxa**. En total, han estat vuit les fitxes treballades principalment per part de la tècnica referent del Protocol i el seu contingut es presenta al llarg d'aquest document.

CALENDARI DE TREBALL PREVIST										
	MES									
	1	2	3	4	5	6	7	8	9	10
Sessió Grupal 1 03-11-20	■									
Espai individual inicial		■								
Sessió Grupal 2 12-01-21			■							
Lliurament F1, F2 i F3			■							
Sessió Grupal 3 16-02-21				■						
Lliurament F4				■						
Sessió Grupal 4 13-04-21					■					
Lliurament F5					■					
Sessió Grupal 5 18-05-21						■				
Lliurament F6, F7, F8						■				
Sessió Grupal 6 22-06-21							■			
Espai individual seguiment								■		
Protocol finalitzat										■

⁷ **Legitimitat democràtica:** Consens dels membres de la comunitat política institucional amb la societat civil per acceptar l'autoritat vigent i les decisions que finalment es prendran i s'implementaran. Per promoure aquest consens i la posterior obediència a l'autoritat, és fonamental el procés, els mecanismes i els requisits adoptats per tal que la societat civil es cregui que s'han de complir les lleis i les polítiques establertes per l'autoritat.

S'han planificat un total de **sis sessions grupals**, coincidents amb les fases de treball del procés d'elaboració dels Protocols. Aquestes, s'han realitzat en format telemàtic de videoconferència degut a les limitacions existents per la COVID-19, i han tingut una durada aproximada de 2 hores.

Paral·lelament a les trobades grupals s'han dut a terme **sessions individuals** d'assessorament i acompanyament amb les persones tècniques referents del protocol, també en format telemàtic de videoconferència.

El procés d'acompanyament i dinamització per l'elaboració del protocol ha tingut una **durada entre 10 i 11 mesos**, de novembre de 2020 a setembre de 2021.

5.2. Grups de treball: Grups de Suport Local

A nivell d'estructura organitzativa, s'han generat els següents grups de treball anomenats "Grups de Suport Local" (GSL) L'objectiu general d'aquests grups ha estat obtenir informació rellevant pel Protocol, així com convidar a participar i a validar els diferents apartats que el configuren. D'aquesta manera, **el Protocol és un document consensuat, compartit i ratificat** tant per part política, tècnica com ciutadana.

Els objectius específics de cadascun dels grups creats, es descriuen a continuació.

GRUPS DE SUPORT LOCAL		
Tipus	Objectius específics	Perfils participants
Grup polític-governamental	Informatiu (comunicar el procés i els resultats)	Alcaldia. Regidora de Benestar social, Educació Regidora d'Igualtat, Joventut, Participació Ciutadana i Civisme. Regidora de Hisenda, TIC, Salut Pública i Consum, Administració i Protocol. Regidor d'Urbanisme, barris i sostenibilitat, Esports, Medi ambient, Obres i serveis, Parcs i Jardins.
	Validació (aprovar les propostes i el document final)	Regidor de Governació, Cultura, Comerç. Regidor de Planificació econòmica, Innovació teixit econòmic. Regidor de Planejament urbanístic i habitatge, Sostenibilitat i Transició ecològica, Visió europea, promoció del territori. Regidor de Comunicacions, Estratègies per l'Ocupació, Promoció econòmica. Coordinadora ajuntament i Cap d'Àrea de Serveis Personals.
Grup tècnic-administratiu <i>reduit</i> (Grup Motor)	Propositiu (recollir les propostes)	Regidora d'Igualtat, Joventut, Participació Ciutadana i Civisme. Regidor de Governació, Cultura i Comerç.
	Validació	





		<p>Coordinadora de l'Ajuntament i Cap d'Àrea de Serveis Personals. Tècnica d'Educació, Cooperació i Igualtat. Tècnica Cultura, Esports, Gent Gran i Igualtat. Tècnic Joventut, Participació Ciutadana i Civisme. Policia Local.</p>
Grup tècnic-administratiu <i>ampliat</i>	<p>Propositiu (recollir les propostes)</p> <p>Validació</p>	<p>Coordinadora de l'Ajuntament i Cap d'Àrea de Serveis Personals. Tècnica d'Educació, Cooperació i Igualtat Tècnica Cultura, Esports, Gent Gran i Igualtat. Tècnic Joventut, Participació Ciutadana i Civisme. Tècnica d'Urbanisme Tècnic en radiodifusió i producció de programes Tècnica d'empresa. Tècnica d'ocupació. Tècnica TIC i Responsable CTC. Policia Local.</p>
Grup social-comunitari	<p>Informatiu Propositiu Validació</p>	<p>Entitat feminista: Constel·lació Lila Club Patí Masquefa-Hoquei Colla de Diables Colla de Gegants AMPA Institut Esplai Giravolt</p>

En el cas de Masquefa, s'han realitzat múltiples trobades amb els grups polític-governamental, tècnic-administratiu i social-comunitari.

A continuació, es descriuen tant perfils participants com objectius de les trobades:

GRUP TÈCNIC-ADMINISTRATIU (ampliat)	
Data convocatòria I	23/03/2021
Objectius	<ul style="list-style-type: none"> ▶ Informar del procés iniciat d'elaboració del Protocol d'actuació davant de violències sexuals en els espais públics d'oci de Masquefa. ▶ Presentar els objectius que persegueix el protocol, l'organització dels grups de treball i la temporalitat de la seva elaboració. ▶ Recollir aportacions, i propostes de les tècniques i tècnics de les diferents àrees.
Persones assistents	<ol style="list-style-type: none"> 1. Lourdes Bosch – Coordinadora de l'Ajuntament i Cap d'Àrea Serveis Personals. 2. Dario Muñoz - Tècnic en radiodifusió i producció de programes. 3. Carolina Villanova – Tècnica TIC i Responsable CTC. 4. Sílvia Mas – Tècnica d'Empresa. 5. Cristina Branera – Tècnica d'Ocupació. 6. José Miguel Mestre – Caporal Policia Local. 7. Xavier Pérez – Tècnic Joventut, Participació Ciutadana i Civisme. 8. Imma Amill – Tècnica Cultura, Esports, Gent Gran i Igualtat.



	9. Carme Alías – Tècnica d'Educació, Cooperació i Igualtat.
Ordre del dia	<ul style="list-style-type: none"> - Breu formació en matèria de violències sexuals (mites). - L'abordatge de les violències sexuals al municipi (objectius, grups de treball, aportacions)
Acords	<ul style="list-style-type: none"> ▶ Comunicació situacions que es detectin, observacions, propostes en relació a les violències sexuals en espais públics i d'oci. ▶ Revisar el document de recursos en relació a identificar les violències sexuals.
Data convocatòria II	29/06/2021
Objectius	<ul style="list-style-type: none"> ▶ Informar del procés d'elaboració del Protocol d'actuació davant de violències sexuals en els espais públics d'oci de Masquefa. ▶ Informar d'una de les actuacions que contempla el protocol: Adhesió de l'Ajuntament de Masquefa al Protocol de Seguretat contra les Violències Sexuals en espais d'oci, del Departament d'Interior de la Generalitat de Catalunya. ▶ Recollir aportacions, i validar les fases del procés realitzades fins ara.
Persones assistents	<ol style="list-style-type: none"> 1. Lourdes Bosch - Coordinadora Ajuntament-Cap àrea serveis personals. 2. Dario Muñoz - Tècnic en radiodifusió i producció de programes. 3. Carolina Villanova - Tècnica TIC i Responsable CTC. 4. Sílvia Mas - Tècnica Empresa 5. Cristina Branera - Tècnica Ocupació 6. Xavier Pérez- Tècnic Joventut, Participació Ciutadana i Civisme. 7. Imma Amill - Tècnica Cultura, Esports, Gent Gran i Igualtat. 8. Carme Alías - Tècnica Educació, Cooperació i Igualtat.
Ordre del dia	<ul style="list-style-type: none"> - Compartir algunes dades. - Calendari, Fases del Protocol fins ara realitzades. - Propostes d'Accions. - Adhesió al Protocol de Seguretat contra les Violències Sexuals en espais d'oci, del Departament d'Interior de la Generalitat de Catalunya.
Acords	<ul style="list-style-type: none"> ▶ Es consideren oportunes les accions plantejades. ▶ Es considera necessària l'adhesió al Protocol del Departament d'Interior.

GRUP POLÍTIC-GOVERNAMENTAL

Data convocatòria I	26/04/2021
Objectius	<ul style="list-style-type: none"> ▶ Informar del procés iniciat d'elaboració del Protocol d'actuació davant de violències sexuals en els espais públics d'oci de Masquefa. ▶ Presentar els objectius que persegueix el protocol, l'organització dels grups de treball i la temporalitat de la seva elaboració. ▶ Recollir aportacions, i validar les fases del procés realitzades fins ara.



Persones assistents	<ol style="list-style-type: none"> 1. Xavier Boquete - Alcalde 2. Laia Albiol - Benestar social, Educació. 3. Isis Abad – Igualtat, Joventut, Participació Ciutadana i Civisme. 4. Elena Fernández - Hisenda, TIC, Salut Pública i Consum, Administració i Protocol. 5. Enrique Gómez - Urbanisme, barris i sostenibilitat, Esports, Medi ambient, Obres i serveis, Parcs i Jardins. 6. Carles Mernissi - Governació, Cultura, Comerç. 7. Iban Fraile - Planificació econòmica, Innovació teixit econòmic. 8. Daniel Gutiérrez - Planejament urbanístic i habitatge, Sostenibilitat i Transició ecològica, Visió europea, promoció del territori. 9. Álvaro Pérez - Comunicacions, Estratègies per l'Ocupació, Promoció econòmica. 10. Lourdes Bosch - Coordinadora-Cap àrea serveis personals. 11. Xavier Pérez - Tècnic Joventut, Participació Ciutadana i Civisme. 12. Imma Amill - Tècnica Cultura, Esports, Gent Gran i Igualtat. 13. Carme Alías - Tècnica Educació, Cooperació i Igualtat.
Ordre del dia	<ul style="list-style-type: none"> - Qüestionari previ - Presentació del procés d'elaboració del protocol davant de violències sexuals en espais públics d'oci; i organització dels Grups de treball. - Fases del procés d'elaboració realitzades: <ul style="list-style-type: none"> ▪ Espais Públics d'Oci (fitxa 3) ▪ Circuit d'actuació (fitxa 4) - Situar propera sessió
Acords	<ul style="list-style-type: none"> ▶ Fer que totes les entitats del registre s'adhereixin al protocol ▶ Adhesió de les entitats al protocol com a condició per signar conveni de subvenció. ▶ Validats els grups de treball plantejats. ▶ Convocar reunió amb el grup de treball d'entitats. ▶ Cap al juny situar una segona sessió per traslladar accions i pla de comunicació.
Data convocatòria II	21/06/2021
Objectius	<ul style="list-style-type: none"> ▶ Informar del procés d'elaboració del Protocol d'actuació davant de violències sexuals en els espais públics d'oci de Masquefa. ▶ Informar d'una de les actuacions que contempla el protocol: Adhesió de l'Ajuntament de Masquefa al Protocol de Seguretat contra les Violències Sexuals en espais d'oci, del Departament d'Interior de la Generalitat de Catalunya. ▶ Recollir aportacions, i validar les fases del procés realitzades fins ara.
Persones assistents	<ol style="list-style-type: none"> 1. Laia Albiol - Benestar social, Educació 2. Isis Abad – Igualtat, Joventut, Participació Ciutadana i Civisme. 3. Daniel Gutiérrez - Planejament urbanístic i habitatge, Sostenibilitat i Transició ecològica, Visió europea, promoció del territori. 4. Álvaro Pérez - Comunicacions, Estratègies per l'Ocupació, Promoció econòmica. 5. Lourdes Bosch – Coordinadora Ajuntament-Cap àrea serveis personals. 6. Xavier Pérez - Tècnic Joventut, Participació Ciutadana i Civisme. 7. Imma Amill - Tècnica Cultura, Esports, Gent Gran i Igualtat.

	8. Carme Alías - Tècnica Educació, Cooperació i Igualtat.
Ordre del dia	<ul style="list-style-type: none"> - Compartir algunes dades. - Calendari, Fases del Protocol fins ara realitzades. - Propostes d'Accions. - Adhesió al Protocol de Seguretat contra les Violències Sexuals en espais d'oci, del Departament d'Interior de la Generalitat de Catalunya.
Acords	<ul style="list-style-type: none"> ▶ Es revisen les propostes d'accions; algunes es modifiquen. ▶ Es valida la fitxa 5. ▶ Es valida tramitar l'adhesió al Protocol d'Interior.

GRUP SOCIAL-COMUNITARI

Data convocatòria I	05/05/2021
Objectius	<ul style="list-style-type: none"> ▶ Informar del procés iniciat d'elaboració del Protocol d'actuació davant de violències sexuals en els espais públics d'oci de Masquefa. ▶ Presentar els objectius que persegueix el protocol, l'organització dels grups de treball i la temporalitat de la seva elaboració. ▶ Validar les fases del procés realitzades fins ara, i recollir aportacions.
Persones assistents	<ol style="list-style-type: none"> 1. Isis Abad – Regidora d'Igualtat, Joventut, Participació Ciutadana i Civisme. 2. Pilar Irigaray - Delegada d'Igualtat, Joventut, Participació Ciutadana i Civisme. 3. Carme Alías - Tècnica Educació, Cooperació i Igualtat 4. Mònica Fugaroles - Club Patí-Hoquei 5. Olga Codina - Constel·lació Lila 6. Anna Mas - Constel·lació Lila 7. Laia Vallhonrat - Colla de Diables
Ordre del dia	<ul style="list-style-type: none"> - Violències sexuals en l'espai públic d'oci. De què parlem? Vídeo- <i>El sexismo también sale de fiesta.</i> - Procés d'elaboració del protocol davant de violències sexuals en espais públics d'oci. - Fases del procés d'elaboració realitzades: - Espais Públics d'Oci (fitxa 3) - Circuit d'actuació (fitxa 4) - Properes accions: - Pla d'acció (fitxa 5) - Formació
Acords	<ul style="list-style-type: none"> - Les entitats aportaran les seves propostes d'acció en la propera sessió. Se'ls enviarà per correu electrònic la fitxa a omplir EINA recollida propostes i accions i el document EINA exemples d'accions. - Totes les persones que estiguin al Punt Lila hauran d'haver fet la formació de la Diputació Violències sexuals als espais públics. Sensibilització, prevenció i atenció . En els propers dies s'informarà a les entitats com fer la inscripció. Com a mínim una persona de les entitats que participen a Festa Major l'hauria de fer, i algunes més de Constel·lació Lila que estaran al Punt Lila de la festa.



- | | |
|------------------------|--|
| Recollida de propostes | <ul style="list-style-type: none"> - Des d'Igualtat s'està dissenyant una campanya pròpia contra les violències sexistes a l'espai públic, i l'edició de materials per tenir-los per festa major de juliol. Es compartirà amb les entitats per valorar-la conjuntament. També s'emplaça a les entitats a fer propostes de frases per la campanya. - Anar als parcs on hi hagi joves i informar sobre el punt lila de les festes. - Fer accions prèvies a les festes a l'institut i al casal de joves. - Fer una enquesta sobre percepció de violències en el marc del punt lila. - Revisió dels espais de la propera festa abans d'ubicar les activitats. |
|------------------------|--|

Data convocatòria II 25/05/2021

- | | |
|---------------------|---|
| Objectius | <ul style="list-style-type: none"> - Presentar els objectius del Grup de Treball d'Entitats. - Recollir aportacions sobre el Pla d'acció i revisar el Circuit d'actuació. |
| Persones assistents | <ol style="list-style-type: none"> 1. Isis Abad – Regidora d'Igualtat, Joventut, Participació Ciutadana i Civisme. 2. Pilar Irigaray - Delegada d'Igualtat, Joventut, Participació Ciutadana i Civisme. 3. Carme Alías - Tècnica Educació, Cooperació i Igualtat 4. Mònica Fugaroles - Club Patí-Hoquei 5. Olga Codina - Constel·lació Lila 6. Anna Mas - Constel·lació Lila 7. Laia Vallhonrat - Colla de Diables 8. Joan Villagrasa- Centre Esplai Giravolt 9. Aleix Guinovart- Centre Esplai Giravolt 10. Ester Cabrera- AMPA Institut 11. Ester García – AMPA Institut |
| Ordre del dia | <ul style="list-style-type: none"> - Presentació sessió - Propostes del Pla d'acció (fitxa 5) - Revisió Circuit d'actuació (fitxa 4) - Pla de Comunicació (fitxa 6) - Formació Punt Lila |
| Acords | <ul style="list-style-type: none"> - Es recullen propostes pel Pla d'acció. - Es revisa el circuit d'actuació i es valida. - Es comenta la fitxa del Pla de comunicació, i com s'està dissenyant la campanya de sensibilització. - S'explica la formació prevista en relació al Punt Lila atorgat per la Diputació. |

Data convocatòria III 30/06/2021

- | | |
|---------------------|---|
| Objectius | <ul style="list-style-type: none"> - Informar del procés d'elaboració del Protocol d'actuació davant de violències sexuals en els espais públics d'oci de Masquefa: Propostes d'accions. - Planificar les accions en el marc de la Festa Major de Sta Magdalena 2021. |
| Persones assistents | <ol style="list-style-type: none"> 1. Isis Abad - Regidora d'Igualtat, Joventut, Participació Ciutadana i Civisme. 2. Pilar Irigaray - Delegada d'Igualtat, Joventut, Participació Ciutadana i Civisme. |



Codi Segur de Verificació: 11fbc9fd-8c9a-4ebe-a345-750800ad177e
Origen: Administració
Identificador document original: ES_L01081000_2021_10452345
Data Impressió: 15/11/2021 13:47:36
Pàgina 24 de 80

SIGNATURES
1.- Ramon Rigol Nuto (TCAT) (Secretari acctal.), 12/11/2021 13:14
2.- Xavier Boquete Saiz (TCAT) (Alcalde), 15/11/2021 13:42



	<ol style="list-style-type: none">3. Carme Alías - Tècnica Educació, Cooperació i Igualtat4. Mònica Fugaroles - Club Patí-Hoquei5. Olga Codina - Constel·lació Lila6. Anna Mas - Constel·lació Lila7. Carles Bou – Colla Gegantera8. Inma Amill – Tècnica cultura, Esports, Gent Gran i Igualtat.9. Ester Cabrera- AMPA Institut10. Ester García- AMPA Institut
Ordre del dia	<ul style="list-style-type: none">- Calendari d'elaboració del Protocol- Propostes d'Accions.- Campanya de sensibilització i materials- Accions Festa Major Sta. Magdalena: Punt Lila, ...- Altres.
Acords	<ul style="list-style-type: none">- Passar el document d'accions a les entitats perquè el revisin.- Al rebre l'esborrany del protocol es compartirà amb les entitats per validar-lo.- Sobre la campanya sensibilització: es valida el lema, es proposa mà amb colors i lema a sobre. Es validen cartells amb algun canvi en les frases. Es presentarà a les entitats abans de publicar-la. Es decideix fer fotos a persones de Masquefa, que es pugin identificar.



6. DIAGNOSI DE SITUACIÓ

6.1. Revisió d'antecedents vinculables al Protocol

Per tal de realitzar aquesta revisió s'han donat resposta a les següents preguntes orientatives:

- ▶ *Existeixen altres polítiques o accions d'actuació davant les violències masclistes al territori? Sí/no (per detectar duplicitats)*
- ▶ *Quines?*
- ▶ *Quins actors hi estan vinculats?*

S'han recollit diverses informacions de memòries de projectes i programes, plans estratègics municipals i comarcals, dades de registre serveis, etc., per tal d'obtenir una bona radiografia de les accions i recursos existents al municipi de Masquefa i al seu territori pròxim.

Plans locals i/o comarcals: Igualtat, LGTBI, Salut, Joventut, etc.

Pla Local de Joventut

- ▶ **Àmbit:** Joventut.
- ▶ **Vigència:** s'està elaborant (2020-2024).

Pla Local d'Infància

- ▶ **Àmbit:** Igualtat.
- ▶ **Vigència:** s'està elaborant (2020-2024).

Pla Comarcal d'Igualtat

- ▶ **Àmbit:** Igualtat.
- ▶ **Vigència:** 2017-2021.
- ▶ **Descripció:** Masquefa està adherit a aquest Pla.

A l' "Eix IV Violència contra les dones" contempla accions per fer front a les violències masclistes des de la vessant preventiva i de sensibilització i des de la vessant de l'atenció.

Pel que fa la **prevenció i sensibilització**, des del Departament d'Igualtat es realitzen activitats públiques de rebuig contra la violència vers les dones al voltant del 25 de novembre, en la Commemoració de dia Internacional per a l'eliminació de la violència contra les dones. Així mateix, s'ofereix formació per a personal tècnic en matèria de violència masclista.

En l'àmbit d'**atenció** el Departament d'Igualtat forma part de la comissió tècnica del Circuit Territorial de la Catalunya Central per a l'abordatge de la violència masclista. Així mateix, lidera l'elaboració i seguiment del "Protocol comarcal per a l'abordatge de la violència masclista a l'Anoia". Dins el Programa d'Atenció a les dones víctimes de violència, es disposa d'un Servei de Llar d'Acollida



d'Urgències. A la comarca, també comptem amb el SIE (Servei d'Intervenció Especialitzada de la Catalunya central) que ofereix informació, atenció i recuperació a les dones que han estat o estan en processos de violència masclista, així com els seus fills i filles.

Un altre servei que el Consell Comarcal posa a disposició de la prevenció i la recuperació de les dones en situació de violència masclista és el Servei d'Atenció Psicològica per a Homes.

El Consell Comarcal també disposa d'un Servei d'Informació i Atenció a les Dones, el SIAD Anoia, que s'emmarca en un programa integral anomenat Espai Dona. De lliure accés i gratuït per a totes les dones de la comarca, compta amb un servei itinerant per tal de donar resposta al conjunt del territori. L'Espai Dona es desplega en els següents serveis:

- *Servei d'informació*
- *Servei d'atenció psicològica*
- *Servei d'assessorament jurídic*
- *Servei d'atenció conjunta*
- *Servei de guarda d'infants*
- *Servei d'acompanyament socioeducatiu*
- *Servei d'acollida i diagnòstic*
- *Servei d'atenció a joves*
- *Servei de traducció i mediació cultural*

Aspectes a destacar:

Accions d'interès pel Protocol recollides a l' "**Eix III Reconeixement del lideratge i participació de les dones**": impulsar l'estudi de la mobilitat amb perspectiva de gènere.

Accions d'interès pel Protocol recollides a l' "**Eix IV Violència contra les dones**":

- Donar suport a l'accés als serveis afavorint la vinculació a les dones a les diferents xarxes.
- Promoure la itinerància dels serveis d'informació i atenció a les dones, per facilitar-hi l'accés, sobretot per aquelles poblacions amb més nuclis més disseminats.
- Afavorir la realització de tallers de seguretat i autonomia amb grups de dones en el conjunt del territori.
- Promoure i donar suport a la realització de tallers als instituts, sobre violència de gènere.
- Incorporar en els temaris, cursos, projectes per a la ciutadania informació sobre la violència de gènere.
- Establir mecanismes dirigits a garantir que tots i totes les professionals municipals coneguin els recursos i serveis disponibles al municipi per a les dones que viuen o han viscut una situació de violència, així com les persones referents de cadascun d'aquests.
- Fomentar i donar suport a la formació continua per a totes les persones membres de la Xarxa de prevenció i atenció a la violència contra les dones.
- Promoure i difondre l'existència de grups de suport per a dones en situació de violència.

Accions d'interès pel Protocol recollides a l' "Eix V Coeducació i transmissió d'una cultura igualitària":

- a) Promoure i realitzar accions periòdiques adreçades a la infància i l'adolescència, tant als centres educatius com als espais de lleure.
 - Tallers sobre feminisme, igualtat i corresponsabilitat.
 - Xerrades sobre la prevenció de les relacions abusives i de violència masclista en joves.
 - Xerrades sobre la diversitat sexual.
 - Tallers i contes no sexistes a les escoles.
- b) Desenvolupar accions de formació i sensibilització adreçades als professionals de la formació i l'oci per sensibilitzar i formar vers l'educació amb perspectiva de gènere.

Accions d'interès pel Protocol recollides a l' "Eix VI Drets i qualitat de vida":

- Engregar processos participatius per tal de conèixer les necessitats de la ciutadania respecte al disseny de la ciutat amb la introducció d'indicadors elaborats des de la perspectiva de gènere, com per exemple: la percepció d'inseguretat de les dones.
- L'adequació dels recorreguts i horaris del transport públic als desplaçaments quotidians relacionats amb l'accés als serveis municipals, l'organització de la vida quotidiana i el desenvolupament de l'autonomia personal.
- Oferir i facilitar formació sobre la incorporació de la perspectiva de gènere al disseny del model de ciutat pel personal tècnic responsable de la planificació urbanística i la planificació dels elements del mobiliari urbà.
- Elaborar un informe de les zones detectades com a insegures a partir de la informació del Pla de Mobilitat i altres fonts, fent especialment èmfasi en els vespres/nits a la ciutat i en les percepcions de la seguretat de les dones
- Incorporar la perspectiva de gènere en la remodelació o substitució o nova orientació del mobiliari urbà.

Protocols locals, comarcals, autonòmics, entitats i associacions

Protocol per l'abordatge de la violència masclista a la comarca de l'Anoia

- ▶ **Àmbit:** Igualtat.
- ▶ **Any:** 2018.
- ▶ **Aspectes a destacar:** s'elabora a partir del Protocol marc per a una intervenció coordinada contra la violència masclista de la Generalitat de Catalunya, que per mitjà de l'Institut Català de les Dones, promou el desenvolupament de diversos circuits territorials per a l'abordatge de la violència masclista a Catalunya per tal d'establir una xarxa territorial i coordinada que vetlli pel desplegament i la millora d'un model d'intervenció integral. A Masquefa li correspon el Circuit territorial de la Catalunya Central. Preveu circuits d'atenció específics segons eixos (prevenció, detecció, atenció i recuperació).

Projectes de Prevenció que es duen a terme des de la Comarca (dut a terme per Dones amb Empenta):





- El Programa de Prevenció i Sensibilització per a la població de la comarca de l'Anoia. Des dels seus inicis, Dones amb Empenta desenvolupa la seva tasca de prevenció i sensibilització a través de tallers a mida per a joves, infants i adults. A partir d'una mirada multidisciplinari s'abasten temes com la coeducació, l'amor romàntic i els estereotips de gènere, la violència masclista, l'educació per la salut, la sexualitat.
- Programa "Connecta't amb l'amor". Neix al 2012 com una eina de detecció precoç de situacions i models de relacions de risc. Als tallers s'abasten temes com la coeducació, l'amor romàntic i els estereotips de gènere, la violència masclista, l'educació per la salut i la sexualitat en els centres educatius de la comarca. També es realitza atenció individual per als i les joves dins dels propis centres educatius. El programa ha rebut el suport de la Secretaria General de Joventut així com d'altres entitats privades com "La Caixa".

Projectes locals: Igualtat, LGTBI, Salut, Joventut, etc.

Programa GPS

- ▶ **Àmbit:** Joventut.
- ▶ **Any:** 2019.
- ▶ **Descripció:** formació a entitats gestores de barres.

Barraques de Festa Major

- ▶ **Àmbit:** Cultura.
- ▶ **Any:** 2019.
- ▶ **Descripció:** organitzada per entitats, es van utilitzar gots liles amb el missatge de "no és no".

Tallers i altres activitats d'interès: campanyes de prevenció i sensibilització, sessions formatives, etc.

Campanya de Carnaval

- ▶ **Àmbit:** Joventut.
- ▶ **Any:** 2019.
- ▶ **Descripció:** campanya de sensibilització de les violències masclistes per l'any 2019: "Per Carnaval, no tot s'hi val", " Per Carnaval no siguis Troglodita" + polseres i xapes.

Memòries d'activitats: intervencions Punts Liles, accions de sensibilització realitzades, etc.

Memòria Punt Lila (voluntàries)

- ▶ **Àmbit:** entitat feminista local: Constel·lació Lila (voluntàries).

- ▶ **Any:** 2019.
- ▶ **Descripció:** realització d'una enquesta a persones assistents i valoració qualitativa de la intervenció al Punt Lila.

Dades municipals i/o comarcals: públiques o de serveis especialitzats

Servei d'Informació i Atenció a les Dones de l'Anoia (SIAD comarcal)

- ▶ **Àmbit:** Igualtat.
- ▶ **Any:** de gener a octubre de 2020. El servei s'inicia el 2002 amb un primer contracte amb l'Ajuntament de Masquefa. Posteriorment, al 2021, el servei es contracta a través del Consell Comarcal de L'Anoia.
- ▶ **Descripció:** memòria de l'Equip Atenció a les Dones- EAD Masquefa de Dones amb Empenta (entitat gestora). Les atencions es fan el primer i tercer dimecres del mes en horari de 15-19h (jurista, educadora social i psicòloga). El servei dona cobertura a Masquefa i Piera.

L'EAD és una porta d'entrada per a dones que estan patint situacions de violència masclista i que acudeixen al servei per múltiples motius. Des de l'EAD es fa una primera acollida i posteriorment s'informa a la dona de l'existència del servei especialitzat on pot acudir segons la seva demanda. L'EAD de Masquefa, amb representació de la coordinadora del servei, participa activament en totes les convocatòries del Circuit territorial de la Catalunya Central per l'abordatge de la violència masclista, per a la coordinació de casos i millora de les eines per a la identificació i coordinació en l'atenció de les dones.

- ▶ **Aspectes a destacar:** els Serveis Socials de Masquefa fan les derivacions als serveis especialitzats – dades del SIAD i SIE de l'Anoia. Del gener a octubre de 2020 es van atendre a un total de 31 dones de forma presencial. D'aquest total, 8 dones es trobaven i/o es troben en situació de violència masclista i 1 en situació de violència familiar. Es van realitzar atencions telefòniques, un total de 145, atencions realitzades durant l'estat d'alarma, entre el 12 de març de 2020 i el 30 de juny de 2020, ja que al juliol es va retornar a la realització d'atencions presencials. Del total d'atencions, una es va derivar al SIE. L'EAD Masquefa no realitza atenció a fills/es, es fan derivacions al SIE.



7. PROTOCOL LOCAL D'ACTUACIÓ

7.1. Principis del protocol

1 ESPAI DE LLIBERTAT

La festa ha de ser un espai de gaudi, de compartir i de promoció del respecte. Ha de garantir els drets i les llibertats de totes les persones que en formen part.

2 CORRESPONSABILITAT

Totes les persones que participen a la festa són agents actius en pro de la llibertat i poden fer quelcom davant les diferents situacions d'agressions que es puguin produir. Promou el suport mutu i la solidaritat.

En aquest sentit, es defineixen uns criteris **d'adhesió voluntària** de les entitats que en formin part amb l'acceptació d'uns **compromisos mínims** de difusió, col·laboració i corresponsabilitat. L'adhesió, per tant, implica:

- ▶ Definir una persona que actuarà com a **Referent de l'entitat per al Protocol**. Aquesta tindrà la responsabilitat d'informar a la resta de persones de l'entitat i de coordinar-se amb la Regidoria d'Igualtat per rebre tots els materials i comunicacions corresponents.
- ▶ Vetllar per a que més persones de l'entitat participin a les **accions formatives i de sensibilització** en matèria de prevenció de les violències sexuals als espais festius organitzades en el marc de les accions del Pla d'actuació.
- ▶ Incorporar criteris de perspectiva de gènere a la **programació i disseny** de festes populars organitzades per l'entitat.
- ▶ Assumir la **corresponsabilitat** com entitat adherida al protocol per rebutjar aquells **comportaments i actituds masclistes** i lgtbifòbiques.

El Grup de Seguiment del Protocol podrà definir altres criteris d'adhesió al protocol si així ho considera.

3 ATENCIÓ PRIORITÀRIA

A les persones que pateixen les agressions, en especial a dones i persones LGTBI. En aquest sentit, el protocol es basa en uns **principis d'actuació i principis d'atenció a la persona agredida** que han d'impregnar totes les accions en el marc del protocol.



PRINCIPIS D'ACTUACIÓ

- 1. No qüestionar** l'agressió, sobretot a la persona que la pateix i que la denuncia.
- 2. Respectar la voluntat** de la persona agredida.
- 3. Treballar en equip.** Coordinació amb les companyes i companys organitzadores de la festa i amb les professionals del punt d'atenció (Punt Lila/Irisat, Punt d'Entrada de Casos, Agents detectors dels equipaments municipals).
- 4. Actitud de cura**, de suport mutu, respectuosa i d'escolta activa cap a la persona que pateix l'agressió.
- 5. Actitud ferma**, dialogant i assertiva amb la persona que exerceix l'agressió.
- 6. Informació rigorosa** i de primera mà. Evitar i tallar rumors.

PRINCIPIS D'ATENCIÓ A LA PERSONA AGREDIDA

- 1. Atenció prioritària a la persona agredida.** Cal posar èmfasi en la defensa de la llibertat i de la seguretat de la persona que rep l'agressió. La prioritat és que estigui bé.
- 2. Respecte a les decisions** de la persona agredida. Se li traslladarà tota la informació necessària, però es respectarà en tot moment la seva voluntat. Si vol confidencialitat, si vol privacitat, si vol explicar-ho tot o només una part, si vol que les persones agressores marxin de l'espai públic (en aquest cas es comptarà amb el suport dels cossos de seguretat), si no vol que es comuniqui l'agressió, etc.
- 3. No centralitzar l'actuació en el procediment penal.** Existeixen altres vies per acompanyar aquestes situacions i se li passarà un full informatiu on s'exposen les diferents vies a les que pot optar. No es centralitza la intervenció en el procés de denuncia en sí, sinó que es dona totes les eines i informació possible a la persona agredida (serveis com el SIAD, SIE, etc.) que poden ajudar-la i assessorar-la, a banda de la denúncia.

4 REBUIG DE LES AGRESSIONS

Ha de ser ferm, contundent i de resposta comunitària sobre totes les diferents formes d'agressions masclistes, sexuals i lgtbifòbiques.

5 SENSIBILITAT, CURA I BON TRACTE

Totes les accions s'han d'entendre des d'una mirada que les violències de gènere són un problema sistèmic i molt greu a la nostra societat. No són fets puntuals. Cal tenir empatia cap a les persones que pateixen agressions, fomentar la cura i el bon tracte cap a elles.

6 NO CULPABILITZAR A LES PERSONES QUE PATEIXEN LES AGRESSIONS

La responsabilitat sempre és de la persona que ha comès l'agressió. Res justifica una agressió.

7 CONFIDENCIALITAT

S'ha de garantir el dret a la privacitat i el dret a la protecció de les dades personals de les que es tingui coneixement en virtut dels fets.

8 PUBLICITAT

Els actors que intervinguin en l'aplicació del Protocol, han d'explicar l'existència del mateix, dels espais, les campanyes i els mitjans disponibles que ofereix aquest recurs tècnic.

7.2. Espais públics d'oci on s'ha d'implementar el Protocol

A continuació es relaciona el **l·listat de festes** de Masquefa **on s'ha acordat implementar el Protocol** a partir de diversos **graus d'implementació** del mateix, en funció de les accions que s'hauran de dur terme en cada cas i dels recursos que s'hi disposaran. Les accions i recursos queden definits i detallats als següents apartats d'aquest mateix document.

El **Grup de Seguiment** podrà definir millores en les accions a implementar en cada una de les festes, ampliant així el que queda aquí previst.

ABAST DEL PROTOCOL

Festa o esdeveniment	Grau implementació	Exemples d'accions a dur a terme
Festa Major Festa de Sant Isidre Festa de Cap d'Any Carnaval	Alt	<ul style="list-style-type: none"> ▶ Campanya comunicativa del Protocol (donar a conèixer el protocol). ▶ Lectura d'un manifest de denúncia de les violències sexuals, que es llegeixi durant les festes, es difongui a les xarxes, i s'inclougui al programa. ▶ Adhesió al Protocol de les entitats participants en la festa. ▶ Materials de sensibilització i/o campanya preventiva específica. Cartells, <i>flyers</i>, etc... Campanya pròpia del municipi i en relació a la festa ▶ Punt Lila/Irisat d'informació i atenció, parelles itinerants, registre de dades. Tasca informativa i de detectar casos, i fer un registre per avaluar com s'ha desenvolupat la nit. Si es considera necessari Punt Lila/Irisat d'atenció externalitzat. ▶ Situar en l'entorn proper de la festa un Espai Tranquil: on poder atendre a les persones que hagin patit qualsevol tipus d'agressió. Ha de respectar la privadesa de les persones que hi siguin. ▶ Agents detectors a les barres o punt de venda de tiquets que detecten i adrecen al Punt Lila/Irisat. ▶ Formació dirigida a les persones referents de l'ajuntament i de les entitats sobre el Protocol. ▶ Formació específica dirigida a les persones referents del Punt Lila/Irisat de l'ajuntament o d'entitats. ▶ Reunions de coordinació prèvies i posteriors amb tots els agents implicats al circuit.
Cap de setmana jove	Mitjà	<ul style="list-style-type: none"> ▶ Campanya comunicativa del Protocol (donar a conèixer el protocol). ▶ Lectura d'un manifest de denúncia de les violències sexuals, que es llegeixi durant les festes, es difongui a les xarxes, i s'inclougui al programa. ▶ Adhesió al Protocol de les entitats participants en la festa. ▶ Materials de sensibilització i/o campanya preventiva específica. Cartells, <i>flyers</i>, etc... Campanya pròpia del municipi i en relació a la festa



Festa del Raïm
Nit de l'esport

Baix

- ▶ Punt Lila/Irisat d'informació i atenció, parelles itinerants, registre de dades. Tasca informativa i de detectar casos, i fer un registre per avaluar com s'ha desenvolupat la nit. Si es considera necessari Punt Lila/Irisat d'atenció externalitzat.
- ▶ Formació dirigida a les persones referents de l'ajuntament i de les entitats sobre el Protocol.
- ▶ Formació específica dirigida a les persones referents del Punt Lila/Irisat de l'ajuntament o d'entitats.
- ▶ Reunions de coordinació prèvies i posteriors amb tots els agents implicats al circuit.
- ▶ Campanya comunicativa del Protocol (donar a conèixer el protocol).
- ▶ Adhesió al Protocol de les entitats participants en la festa.
- ▶ Agents detectors- punt d'entrada de casos/informatiu, registre de dades (venda de tiquets, barra, altres...)
- ▶ Materials de sensibilització i/o campanya preventiva específica.
- ▶ Formació dirigida a les persones referents de l'ajuntament i de les entitats sobre el Protocol.

D'altra banda, cal apuntar que aquesta primera definició de festes on implementar el Protocol podrà ser ampliada en fases futures d'avaluació i ampliació de l'abast del mateix.

7.3. Agents i actors implicats als espais d'oci

Els **diferents agents i actors** vinculats als espais festius i al circuit d'actuació tenen unes **tasques i rols específics** a desenvolupar per implementar el Protocol, tal com queda descrit a la següent taula.

AGENTS I ACTORS IMPLICATS ALS ESPAIS D'OCI		
Agents i actors	Nivell d'intervenció	Tasques a desenvolupar en el marc del protocol
<p>Personal tècnic municipal referent del Protocol (Personal tècnic municipal d'educació, cultura, joventut, igualtat- capacitat per donar informació i fer acompanyament)</p>	<p>Detectar, informar, acompanyar, avisar, derivar, registrar</p>	<ul style="list-style-type: none"> ▶ Coordinar-se amb els diferents agents implicats en la implementació del protocol. ▶ Garantir que els diferents casos detectats segueixin el circuit i les consignes pactades. ▶ Dur a terme seguiment de l'actuació desplegada pels equips de professionals del Punt Lila/Irisat (en cas que n'hi hagi). ▶ Fer seguiment dels casos detectats i coordinar-se amb serveis especialitzats (circuit violències masclistes - VM).
<p>Punts Liles/Irisats dinamitzats per entitats organitzadores (Constel·lació Lila – capacitat per donar informació i fer acompanyament, no atenció)</p>	<p>Detectar, informar, acompanyar, avisar, derivar, registrar</p>	<ul style="list-style-type: none"> ▶ Coordinar-se amb els diferents agents implicats en la implementació del protocol. ▶ Garantir que els diferents casos detectats segueixin el circuit i les consignes pactades. ▶ Informar a la ciutadania sobre els serveis municipals i comarcals en relació a la violència masclista i lgtbifòbica. ▶ Fer sensibilització sobre els diferents tipus de violències sexuals. ▶ Informar i enregistrar els casos detectats, activar el circuit i seguir les consignes pactades.



<p>Professionals Punts Liles/Irisats (equips d'atenció – capacitat per fer atencions en situacions de crisi i emergències) (contractació externa)</p>	<p><i>Detectar, informar, atendre, recuperar, derivar, registrar</i></p>	<ul style="list-style-type: none"> ▶ Fer formació específica en VS dirigida a les persones referents de les entitats. ▶ Participar de les reunions de coordinació prèvies i posteriors amb tots els agents implicats al circuit. ▶ Coordinar-se amb els diferents agents implicats en la implementació del protocol. ▶ Activar el circuit i garantir que els diferents casos detectats segueixin el circuit i les consignes pactades. ▶ Dur a terme seguiment de l'actuació desplegada pels equips de professionals del Punt Lila/Irisat. ▶ Fer seguiment dels casos detectats i coordinar-se amb serveis especialitzats (circuit VM). ▶ Informar sobre les actuacions desplegadas i els casos detectats, i coordinar-se amb el Personal tècnic municipal referent del protocol.
<p>Policia Local</p>	<p><i>Detectar, informar, acompanyar, avisar, derivar, registrar</i></p>	<ul style="list-style-type: none"> ▶ Coordinar-se amb els diferents agents implicats en la implementació del protocol. ▶ Garantir que els diferents casos detectats segueixin el circuit i les consignes pactades. ▶ Fer formació dirigida a les persones referents de l'ajuntament i de les entitats sobre el Protocol. ▶ Fer formació específica dirigida a les persones referents del Punt Lila/Irisat de l'ajuntament o d'entitats. ▶ Participar de les reunions de coordinació prèvies i posteriors amb tots els agents implicats al circuit. ▶ Conèixer l'actuació desplegada pels equips de professionals del Punt Lila/Irisat. ▶ Fer seguiment dels casos detectats i coordinar-se serveis especialitzats (circuit VM). ▶ Informar sobre les actuacions desplegadas i els casos detectats, i coordinar-se amb el Personal tècnic municipal referent del protocol.
<p>Personal tècnic municipal que participa de l'organització d'esdeveniments (Personal tècnic cultura - consergeria, administració..., turisme i promoció econòmica, o d'altres regidories organitzadores)</p>	<p><i>Detectar, informar, avisar</i></p>	<ul style="list-style-type: none"> ▶ Coordinar-se amb els diferents agents implicats en la implementació del protocol. ▶ Garantir que les entitats participants a les festes s'han adherit al protocol, i el coneixen. ▶ Incloure en la planificació les reunions de coordinació prèvies i posteriors amb tots els agents implicats al circuit.
<p>Agents detectors: Protecció civil; Entitats culturals, juvenils, esportives...; barres; punt de venda de tiquets...</p>	<p><i>Detectar, informar, avisar</i></p>	<ul style="list-style-type: none"> ▶ Informar al Punt Lila/Irisat de les situacions, i adreçar a la persona. ▶ Si no hi ha Punt Lila/Irisat, informar i registrar com a Punt d'entrada de casos. ▶ Fer formació per conèixer el Protocol i el circuit.
<p>Població general</p>	<p><i>Detectar, informar, avisar</i></p>	<ul style="list-style-type: none"> ▶ Adreçar-se al Punt Lila/Irisat i informar de les situacions.

A banda de les tasques i rols que els diferents agents i actors implicats en el protocol han de desenvolupar, també se'ls hi atribueix un seguit de **responsabilitats específiques** i passos a seguir segons el seu nivell d'intervenció a l'espai d'oci.



A continuació es descriuen els diferents **nivells d'intervenció** i un seguit de **recomanacions**:

DETECTAR

Es detecta qualsevol de les situacions definides al Protocol o les que no estiguin definides i que també puguin ser **agressions sexistes, sexuals o lgtbifòbiques**.

Si es detecta una situació clara d'emergència, es truca a emergències o s'avisava a personal de seguretat. Mai intervenir amb les persones agressores. **Prioritzar la seguretat de la persona agredida.**

INFORMAR

Si és la persona agredida que demana ajuda o suport: se li ofereix acompanyament i se l'informa que hi ha un **Protocol a la festa** i que pot **demanar suport** a través dels contactes que ofereix el circuit, siguin aquests serveis especialitzats i/o entitats.

ACOMPANYAR

Si la persona vol desplaçar-se fins al **Punt Lila/Irisat d'atenció** (en cas que estigui actiu en l'espai festiu). En cas que no hi hagi disponible un Punt Lila/Irisat d'atenció, l'equip de **Punt Lila/Irisat informatiu derivarà** als recursos especialitzats (sempre que la persona agredida hi estigui d'acord) i **no realitzarà cap atenció a nivell psicològic o físic**. Si la persona agredida no es vol desplaçar, es busca una companya o company perquè es quedi amb ella. **Mai es deixa sola a la persona que ha patit l'agressió.**

AVISAR

Si no és la persona agredida la que demana ajuda o suport: es traspasa la informació del que està passant a qualsevol dels **recursos que ofereix el Protocol** en funció de la festa i del moment: Punt Lila/Irisat (informatiu o atencional), persona tècnica o d'entitat referent, telèfon d'emergències i/o seguretat, espais alternatius on informar o atendre persones.

A totes les festes s'ha d'haver decidit on es traspasarà la informació sobre situacions que es puguin detectar i traslladar la informació als recursos disponibles.

ATENDRE I RECUPERAR

L'atenció i recuperació es durà a terme per les persones professionals del Punt Lila, contractades externament per l'Ajuntament de Masquefa.

En cap cas, la responsabilitat d'atendre una persona que ha rebut una agressió ha de recaure en les entitats, agents de detecció o altres persones col·laboradores, sense que aquestes hagin tingut un suport i formació prèvia en profunditat. En aquest sentit, no pretén menysprear el coneixement i experiència de les entitats feministes i persones activistes que porten desenvolupant Punts Liles en els darrers anys, tot el contrari, es vol garantir també la seva seguretat i benestar davant d'una possible situació de violència a la vegada que es vol oferir un recurs de qualitat a les persones agredides, amb expertes familiaritzades amb aquest tipus de situacions.

Els **Principis** d'atenció a la persona agredida són els següents :

- ▶ **Atenció prioritària a la persona agredida.** Cal posar èmfasi en la defensa de la llibertat i de la seguretat de la persona que rep l'agressió. La prioritat és que estigui bé.

- ▶ **Respecte de les decisions de la persona agredida.** Se li traslladarà tota la informació necessària, però es respectarà en tot moment la seva voluntat (excepte quan es valora un risc). Si vol confidencialitat, si vol privacitat, si vol explicar-ho tot o només una part, si vol que les persones agressores marxin de l'espai de festa, si no vol que es comuniqui l'agressió, etc.
- ▶ **No centralitzar l'actuació en el procediment penal.** Existeixen altres vies per acompanyar aquestes situacions i se li passarà un full informatiu amb els diferents camins que es poden agafar. S'animarà a la persona agredida a ser atesa a l'**Espai Tranquil**. Si la persona agredida no vol desplaçar-s'hi, es buscarà un espai tranquil a prop d'on es trobin.

A l'Espai Tranquil quan arribi la persona agredida **només podran estar amb ella l'Equip professional del Punt Lila/Irisat**. S'ha de generar un espai de privacitat, confiança i tranquil·litat.

DERIVAR I RECUPERAR

Informar a la persona agredida de les opcions que ofereix el **circuit d'atenció**, suport, derivació i recuperació a les persones que han patit agressions. Traspassar els **recursos** que s'hagin elaborat per la festa (díptic del Protocol, full d'informatiu per persones que hagin patit agressions, resum de recursos d'atenció disponibles, etc.).

Un cop la persona agredida decideixi què vol fer, se li oferirà suport i **acompanyament en la derivació** que hagi triat si és el cas. L'acompanyament al servei derivat podrà ser amb les persones de l'Equip del Punt Lila/Irisat si elles ho decideixen o a través dels serveis que ofereixi el **circuit d'atenció**, suport, derivació i recuperació a les persones que han patit agressions.

REGISTRAR

Omplir els fulls de registre, tant per Punt Lila/Irisat informatiu (aproximacions a l'*stand*, número de materials repartits, consultes realitzades, etc. – veure annexos), com el full de registre de casos (veure annexos) reservat a l'equip professional del Punt Lila/Irisat d'atenció. Aquest segon registre només s'omplirà en cas de realitzar atencions. Juntament amb aquest registre de casos, s'haurà d'omplir el full de consentiment de cessió de dades de caràcter personal, que permetrà contactar des dels serveis especialitzats amb la persona agredida en cas que així ho desitgi.

>> És molt important que si hi ha *intervenció amb persona agressora*, els serveis de seguretat i policials es complementin i coordinin amb el present Protocol i, concretament in situ, amb les persones de l'Equip del Punt Lila/Irisat i amb les entitats organitzadores. Tots els actors implicats han de tenir coneixement dels Protocols i traspassar correctament la informació sobre les situacions que es puguin donar per **activar correctament els serveis de seguretat. <<**

7.4. Circuits d'actuació i serveis d'atenció

PREVENCIÓ		DETECCIÓ		ACTUACIÓ		RECUPERACIÓ I REPARACIÓ	
<p>Campanya Comunicativa de difusió del Protocol</p>	<p>Accions formatives</p>	<p>Punt Lila / Irsat Informatiu i d'Atenció segons graus d'implementació</p>	<p>Adhesió de les entitats festives al protocol</p>	<p>Assessorament Programació amb perspectiva de gènere</p>	<p>Adhesió Ajuntament i empreses de seguretat al Protocol de Generalitat</p>	<p>Activitats de suport (lectura manifest, presentacions, etc.)</p>	<p>Materials i/o campanya de prevenció i sensibilització específica</p>
<p>Mitjans sexualsades no desitjades i continuades</p>		<p>TIPUS DE VIOLÈNCIES SEXUALS (existeixen més tipologies que també poden ser detectades i cal tenir en compte)</p>		<p>Tocaments puntuals o continus no desitjats</p>		<p>Violació amb intimidació i/o amb violència física</p>	
<p>Comentaris masculistes, lesbofòbics, gaitòbics i transfòbic</p>		<p>Invasió continuada de l'espai vital</p>		<p>Acordaments impediments per moure's lliurement</p>		<p>Equip Professional Punt Lila/ Irsat d'Atenció</p>	
PRINCIPIS D'ACTUACIÓ							
<p>▶ NO QÜESTIONAR L'AGRESSIÓ, sobretot a la persona que la pateix i que la denuncia.</p> <p>▶ RESPECTAR LA VOLUNTAT de la persona agredida.</p> <p>▶ TREBALLAR EN EQUIP. Coordinació amb les companyes i companys organitzadores de la festa i amb les professionals del punt d'atenció (Punt Lila, Punt d'Entrada de Casos, Agents detectors dels equipaments municipals).</p> <p>▶ ACTITUD DE CURA, de suport mutu, respectuosa i d'escolta activa cap a la persona que pateix l'agressió.</p> <p>▶ ACTITUD FERMA, dialogant i assertiva amb la persona que exerceix l'agressió.</p> <p>▶ INFORMACIÓ RIGOROSA i de primera mà. Evitar i tallar rumors.</p>							
PRINCIPIS DE RECUPERACIÓ				RECURSOS ESPECÍFICS PROTOCOL			
<p>Que la persona agredida pugui seguir a l'espai públic, si així ho desitja.</p> <p>Actitud col·lectiva de rebuig a les agressions.</p> <p>Traslladar tota la informació sobre recursos de recuperació.</p> <p>Agafar contacte i trucar l'endemà si es creu convenient.</p>				<p>Tipus d'agressions en espais d'oci festiu</p> <p>Agents referents als espais d'oci</p> <p>Compromisos d'adhesió al Protocol municipal</p> <p>Campanya difusió del Protocol</p> <p>Registre de les situacions succeïdes</p> <p>Circuit d'actuació davant les violències sexuals i LGBTfòbiques</p>			
SERVEIS D'ATENCIÓ OFICIALS							
<p>▶ SIAD (Servei d'Informació i Atenció a les Dones): CTC AV, Catalunya, 60 Masquefa, Cita prèvia, telèfon: 636 36 56 31; correu electrònic: ead.siad@dae.cat</p> <p>▶ SIE de la Catalunya Central (Servei d'Intervenció Especialitzada): C/ Milla i Fontanals, 1 baixos, Igualada. Telèfon: 93 804 82 65; correu electrònic: siecc.isi@gencat.cat</p> <p>▶ SAI (Servei d'Atenció Integral LGTBI): Telèfon: 93 805 15 85; correu electrònic: sai@andora.cat</p> <p>▶ Serveis hospitalaris: Hospital St. Joan de Déu Martorell, Av. Mancomunitats Comarcals 1-3, Martorell. Telèfon: 93 774 20 20; correu electrònic: santuquandedeu@juniaratouelles</p> <p>▶ Polícia Local: C/Sant Antoni, 2, Masquefa. Telèfon: 93 772 62 25 / 93 772 69 36; correu electrònic: prefactura@masquefa.net</p> <p>▶ Mossos d'Esquadra: Comissaria d'Igualtat, Av. Palisos Catalans, 20-22, Igualada. Telèfon: 93 875 98 40. Grup d'Atenció a la Victima (GAV), extensió telefònica: 64580 / 64519, correu electrònic: ITEG912@gencat.cat</p> <p style="text-align: center;">TELEFONS 24h VIOLÈNCIA MASCULISTA</p> <p>▶ 601 00 11 22 WhatsApp contra la violència masculista. Departament d'Interior. Atenció 24h, 365 dies.</p> <p>▶ 900 900 120 (Institut Català de les Dones): dones en situació de violència</p> <p>▶ 016 (Delegació del Govern para la Violència de Gènere): dones en situació de violència.</p> <p>▶ 112 (Catalunya): si estàs en perill, has patit una agressió o n'estàs sent testimoni.</p>							



POBLACIÓ GENERAL / AGENTS DETECTORS / PERSONAL TÈCNIC MUNICIPAL ORGANITZADOR



Si és una situació clara d'emergència avisar a seguretat o trucar a emergències

Principis d'actuació:

- Avisar i informar
- Informació rigorosa
- No qüestionar l'agressió
- Respectar la voluntat de la persona agredida
- Treball en equip
- Actitud de cura amb la persona agredida i ferma amb l'agressora

Detectar
(agressions sexistes, sexuals o lgbtfròbiques)

Persona agredida

No qüestionar
Respectar la voluntat
Actitud de cura
Prioritzar-ne la seguretat
No intervenció directa

Persona agressora

No justificar
Rebutj col·lectiu
No posar-se en risc
No intervenció directa

Agredida demana l'ajuda

Informar
"hi ha un protocol i pots demanar ajuda"

Informar/Avisar

- ▶ Punt Lila/Irisat (amb espai tranquil i equip professional)
- ▶ Punt d'informació i sensibilització (o "Punt Lila/Irisat informatiu" / Barres, equivalents)

Agredida NO demana l'ajuda

Informar/Avisar
Organitzadores de l'esdeveniment/ Punt Lila/Irisat/ Punt informatiu

Es necessita intervenció policial?

SI

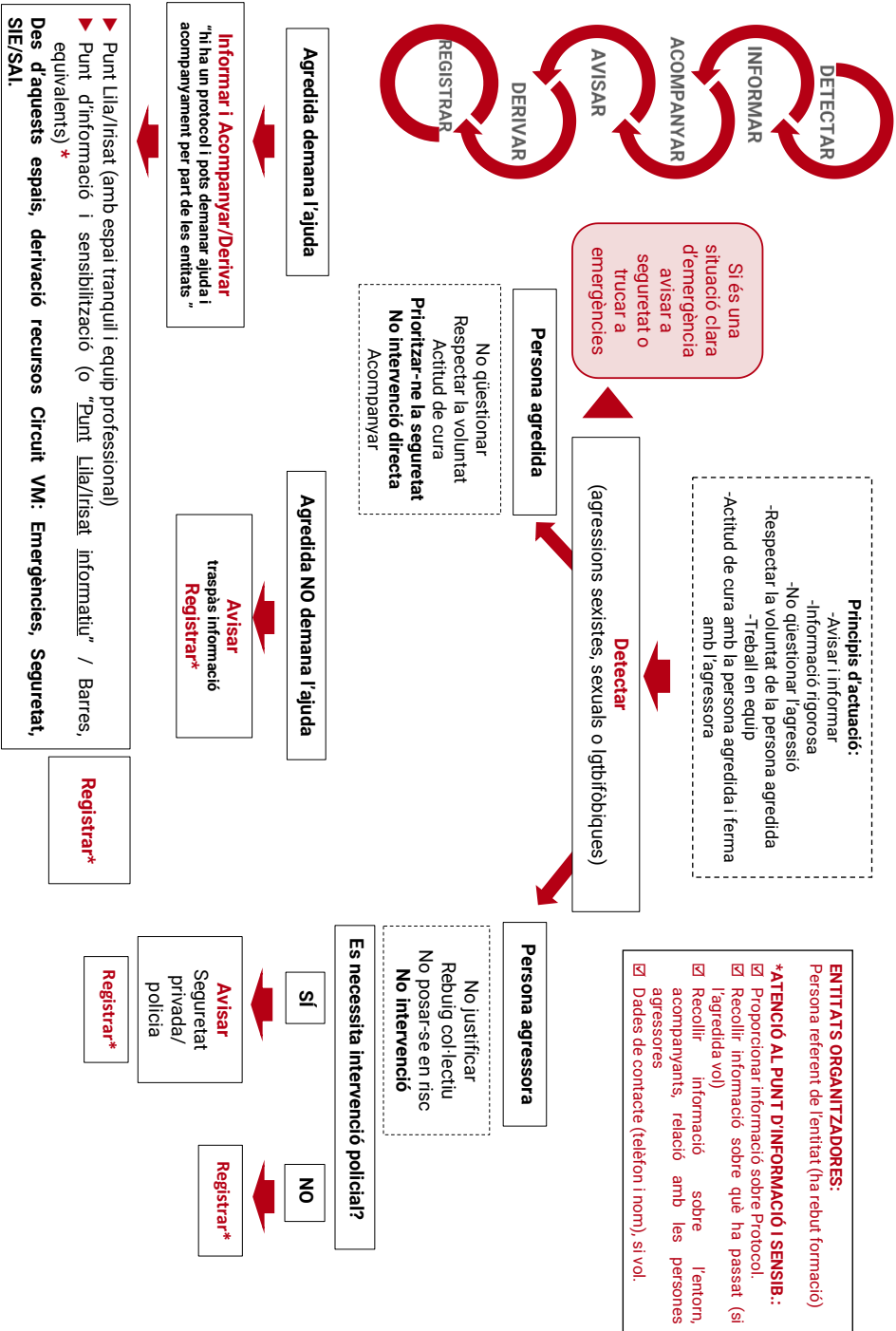
Informar/Avisar
Organitzadores de l'esdeveniment/ Punt Lila/ Punt informatiu / Policia

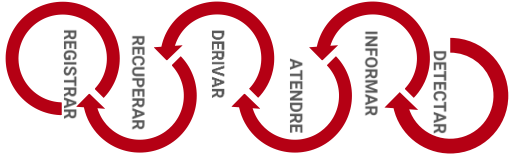
NO

Informar/Avisar
Organitzadores de l'esdeveniment/ Punt Lila/ Punt informatiu



PUNT LILA/IRISAT INFORMATIU / ENTITATS ORGANITZADORES (autogestió) / PERSONAL TÈCNIC MUNICIPAL REFERENT





PUNT LILA/IRISAT D'ATENCIÓ (equip especialitzat)

Si es una situació clara d'emergència avisar a seguretat o trucar a emergències

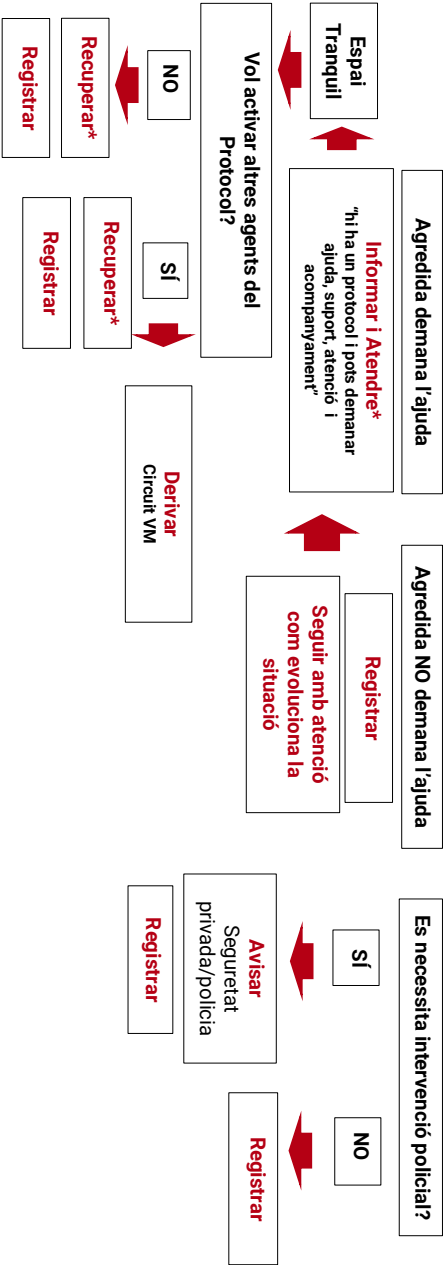
Principis d'actuació:
 -Avisar i informar
 -Informació rigorosa
 -No qüestionar l'agressió
 -Respectar la voluntat de la persona agredida
 -Treball en equip
 -Actitud de cura amb la persona agredida i ferma amb l'agressora

Detectar
 (agressions sexistes, sexuals o lgbtífobiques)

Persona agredida
 No qüestionar
 Respectar la voluntat
 Actitud de cura
 Prioritzar-ne la

Persona agressora
 No justificar
 Rebutj col·lectiu
 No posar-se en risc
 Primera intervenció directa

***Recuperar:**
 Si la persona agredida vol seguir la festa, se l'animarà perquè ho faci amb el suport de l'organització. La persona agressora podrà ser expulsada de la festa si així ho decideixen els serveis de seguretat o policials conjuntament amb l'organització de la festa i amb l'Equip del Punt Lila/Irisat. També es pot oferir un suport a distància sense intervenció amb la persona agressora. En el cas que es dugui a terme aquesta intervenció, l'organització es quedarà amb la persona agredida a l'Espai Tranquil mentre l'Equip Punt Lila/Irisat sortirà a fer la intervenció. A la tornada se li explicarà tot el que ha passat i com ha quedat la situació.





Circuit de suport en cas d'agressió LGTBfòbica

Les premisses d'aquest apartat són de suport al circuit marc que ja estarà contemplat, per tant, només caldrà adaptar-lo quan es donin agressions LGTBfòbiques (derivació al SAI). Quan es detectin situacions **d'agressions a persones per causa de lgtbfòbia**, es seguirà el procediment explicat en els anteriors circuits.

Supòsit 1. Insults en contextos de festes.

- ▶ Donar coneixement de l'agressió al Punt Lila/Irisat (informatiu o d'atenció). És a dir, que la persona s'adreci (o si es detecta) i expliqui la situació i, en tot cas, se la protegeixi, d'entrada.
- ▶ Recollir tota la informació (descripció del succés, testimonis, etc.) i si la persona ho decideix, **donar coneixement al SAI** corresponent (en el cas de Masquefa, el Comarcal de l'Anoia) perquè faci arribar la incidència/denúncia a l'Àrea de la Generalitat de Catalunya per tal de procedir. És molt important que faci una bona descripció, reculli el màxim d'informació i busqui testimonis.

Si no hi ha muntat Punt Lila/Irisat o la persona Referent tècnic/a municipal del protocol tampoc hi és, també es poden adreçar a la **Policia Local o a personal municipal** en base a l'**Article 11 de la Llei 11/2014 del Deure d'Intervenció**:

"Els professionals a què fa referència l'article 10, si tenen coneixement d'una situació de risc o tenen una sospita fonamentada de discriminació o violència per raó d'orientació sexual, identitat de gènere o expressió de gènere, tenen el deure de comunicar-ho als cossos i forces de seguretat i a l'òrgan competent. Als efectes del que estableix l'apartat 1, s'ha d'elaborar un Protocol específic d'actuació. El **Protocol deure d'Intervenció** també subratlla que cal garantir la confidencialitat de les dades de caràcter personal (...)".

Cal assegurar un seguit d'objectius: protegir a la persona assetjada, ajudar a recollir tota la informació, identificar la persona agressora i, posteriorment, comunicar-ho al SAI Comarcal (perquè aquest posteriorment ho faci arribar al SAI Central –Generalitat de Catalunya-). O bé, amb tota la documentació recollida fer arribar la incidència/denúncia al SAI Central.

Supòsit 2. Insults, amenaces (delictes d'odi) i agressió física

- ▶ Ídem supòsit 1.
- ▶ Trucar al 112: Emergències Mossos d'Esquadra o l'OAC de la Comissaria més propera (al·legant Delictes d'Odi). Servei 24h els 365 dies de l'any.
- ▶ Paral·lelament caldrà tenir un Informe Mèdic d'Aggressions: adreçar-se a un Centre d'Urgències i demanar atenció i l'Informe Mèdic corresponent.
- ▶ SAI Comarcal + fer-ho arribar al SAI Central –Generalitat de Catalunya- i que procedeixi.



7.5. Pla d'actuació: accions previstes a desenvolupar

El Protocol està dissenyat per desenvolupar-se a través d'una implementació **activa i transversal** al llarg del temps. Per aquest motiu, l'Ajuntament de Masquefa es **compromet** a complir un seguit **d'accions marc inicials, a implementar inicialment**, que tenen com a finalitat **garantir la posterior implementació del Protocol en condicions de qualitat i de garantia dels recursos** necessaris per fer-ho.

A continuació s'exposen el conjunt de **compromisos i accions marc inicials**⁸ del Protocol aprovades **com a requisits de garantia per iniciar el desplegament del mateix**.

ACCIONS MARC INICIALS	
Accions	Descripció
1. Aprovació	Aprovació del Protocol per Ple Municipal.
2. Garantia de recursos	Disposar dels recursos necessaris que assegurin la implementació progressiva de les accions previstes al Pla d'actuació de forma graduada en el temps, alhora coordinar partides concretes i específiques de les diferents àrees municipals vinculades al Protocol per garantir el desplegament de l'estratègia d'abordatge transversal.
3. Adhesió de l'Ajuntament al Protocol del Departament d'Interior	Adhesió municipal al "Protocol de seguretat contra les violències sexuals en entorns d'oci" del Departament d'Interior de la Generalitat (previst per a finals d'any 2021).
4. Adhesió de les entitats al Protocol	Adhesió al Protocol de les entitats del registre d'associacions de l'ajuntament (necessari estar adherida per signar conveni de subvenció, sol·licitar suport i col·laboració de l'Ajuntament. Previst pel 2022).
5. Referent tècnic/a municipal del Protocol	Definició d'una persona de l'equip tècnic municipal com a referent del Protocol, amb l'experiència i coneixements necessaris així com les funcions dins de l'estructura organitzativa que li permeten vetllar per la progressiva aplicació de tot el previst al Protocol aprovat, així com dinamitzar els processos d'avaluació i revisió del Protocol.
6. Campanya de comunicació - difusió	Desenvolupar una campanya de comunicació del Protocol per donar-lo a conèixer entre tota la ciutadania i agents socials del municipi, liderada entre Comunicació i Igualtat (previst per a desembre 2021).
7. Disseny d'una imatge i missatges propis de Masquefa contra les violències sexuals i materials de difusió	Desenvolupar el disseny d'una imatge pròpia, identificativa del Protocol, contra les violències sexuals (previst per l'estiu de 2021 – abans de l'aprovació d'aquest Protocol).
8. Grup de Seguiment del Protocol	Formalització del Grup de Seguiment del Protocol, tot definint integrants, rols i responsabilitats; així com espais de coordinació.

Així mateix i seguidament, es presenta en format **l·listat**, la resta **d'accions** que hauran de **desenvolupar-se per desplegar el Protocol** en la seva totalitat, juntament amb l'àrea responsable i de coordinació, els recursos destinats i el calendari d'implementació previst.

⁸ Algunes d'aquestes accions estan incloses amb més detall d'informació a les taules d' "Accions previstes a desenvolupar" i "Indicadors de seguiment i avaluació del Pla" - assenyalades en color rosat.

Codi Segur de Verificació: 11fbc9fd-8c9a-4ebe-a345-750800ad177e
 Origen: Administració
 Identificador document original: ES_L01081000_2021_10452345
 Data Impressió: 15/11/2021 13:47:36
 Pàgina 43 de 80

SIGNATURES
 1.- Ramon Rigol Nuto (TCAT) (Secretari acctal.), 12/11/2021 13:14
 2.- Xavier Boquete Saiz (TCAT) (Alcalde), 15/11/2021 13:42

ACCIONS PREVISTES A DESENVOLUPAR

Nº	Acció	Eix	Descripció	Àrea responsable	Àrea suport/ coordinació	Recursos	Calendari
1	CAMPANYA COMUNICATIVA	P	Disseny d'una campanya comunicativa que doni a conèixer el Protocol i que arbi al conjunt de la ciutadania.	Comunicació	Iguatlat	-	Desembre 2021
2	MANIFEST DEL PROTOCOL	P	Creació i lectura d'un manifest que s'haurà de llegir com a mínim en algun dels actes inaugurals de les festes majors i es difondrà a les xarxes. També es llegirà l'endemà de que es produeixi una agressió sexista.	Iguatlat	Comunicació	-	Festes Majors: maig i Juliol
3	ADHESIÓ AL PROTOCOL ENTITATS	P	Adhesió al Protocol de les entitats del registre d'associacions de l'ajuntament. Necessari estar adherida per signar conveni de subvenció, sol·licitar suport i col·laboració de l'ajuntament, i per organitzar una festa o portar una barra.	Participació i cada àrea que atorgui subvencions	Iguatlat	-	Gener 2022
4	FORMACIÓ	PD	Tallers d'identificació de totes les formes de violència sexual per a entitats i ciutadania	Iguatlat	Participació	Sol·licitud subvenció Diputació	Gener 2022
5	FORMACIÓ	PD	Formació sobre perspectiva de gènere, violències sexuals als espais públics i consum de drogues i explicar el funcionament del circuit d'actuació del protocol. Dirigida a agents detectors/es de les entitats organitzadores o co-organitzadores de la festa	Iguatlat	Participació	-	Annual (gener-abril)
6	FORMACIÓ	T	Formació sobre perspectiva de gènere, violències sexuals als espais públics i consum de drogues a Policia Local per sensibilitzar sobre la prevenció i actuació de les violències sexuals en els espais d'oci i explicar el funcionament del circuit d'actuació del protocol.	Iguatlat	Policia Local	A través formació del Protocol d'Interior	Annual (gener-abril)



Codi Segur de Verificació: 11fbc9fd-8c9a-4ebe-a345-750800ad177e
 Origen: Administració
 Identificador document original: ES_L01081000_2021_10452345
 Data Impressió: 15/11/2021 13:47:36
 Pàgina 44 de 80

SIGNATURES
 1.- Ramon Rigol Nuto (TCAT) (Secretari accltal.), 12/11/2021 13:14
 2.- Xavier Boquete Saiz (TCAT) (Alcalde), 15/11/2021 13:42

7	FORMACIÓ	T	Formació sobre perspectiva de gènere, violències sexuals als espais públics i consum de drogues a representants polítics i polítics, i explicar el funcionament del protocol i de les comunicacions institucionals en casos d'agressió sexista en espais de festa.	Iguatlat	Alcaldia	-	Annual (gener-abril)
8	FORMACIÓ	PD	Formació sobre perspectiva de gènere, violències sexuals als espais públics i consum de drogues a personal de l'ajuntament per sensibilitzar sobre la prevenció de les violències sexuals en els espais d'oci; explicar el funcionament del circuit d'actuació del protocol, al personal tècnic municipal.	Iguatlat	RRHH	-	Annual (gener-abril)
9	PROGRAMACIÓ	P	Assessorament específic per a personal de l'Ajuntament i per a entitats en relació al disseny de la programació festiva; establir uns principis mínims al respecte: presència de dones i persones LGTBIQ en la programació; diversitat d'actes i espais per a totes les franges d'edat; continguts amb perspectiva de gènere i sense missatges masculistes; tancar rols estereotipats en les activitats i en les tasques.	Iguatlat	Àrees que organitzin actes festius	-	A cada festa
10	ESPais DE FESTA	PDA	Situar un Espai Tranquil a cada festa on hi hagi Punt Lila, on poder atendre a les persones que hagin patit qualsevol tipus d'agressió. Ha de respectar la privadesa de les persones que hi siguin. No s'ha de poder veure què passa a dins des de fora.	Àrees que organitzin actes festius	Iguatlat	-	A cada festa
11	ESPais DE FESTA	PDA	Assegurar un Punt Lila informatiu, de sensibilització, atenció, on s'hauran de rebre i coordinar les situacions que es detectin. No pot estar molt allunyat de l'espai tranquil. A les festes considerades amb implementació alta i mitja.	Iguatlat	Àrees que organitzin els actes	-	A cada festa
12	ESPais DE FESTA	PD	Assegurar un Punt informatiu, si no hi ha Punt Lila. Habilitar un espai (barra, venda de tiquets...) per l'entrada de situacions detectades.	Iguatlat	Àrees que organitzin els actes	-	A cada festa



13	ESPAIS DE FESTA	P	Estudiar la ubicació dels lavabos a les festes per evitar que estiguin en llocs soltitaris, sense il·luminació. Evitar que generin inseguretats.	Urbanisme, brigada	Iguatlat	-	A cada festa
14	ESPAIS DE FESTA	PDA	Contractar empreses de seguretat que acreditin formació dels seus equips en matèria de violències sexuals en espais d'oci i/o que estiguin adherides al Protocol de Seguretat d'Interior de la Generalitat.	Àrees que organitzin actes festius	Iguatlat	-	A les festes que ho requerixin
15	PROGRAMACIÓ	P	Establir uns principis en el disseny de la programació de les festes: presència de dones i persones LGTBIQ en la programació; diversitat d'actes i espais per a totes les franges d'edat; continguts amb perspectiva de gènere i sense missatges masculistes; tancar rols estereotipats en les activitats i en les tasques	Àrees que organitzin actes festius	Iguatlat	-	A cada festa
16	ENTITATS	T	Promoure que les entitats facin els seus propis protocols i tinguin una persona referent-interlocutora sobre el protocol de violències	Participació	Iguatlat	-	A partir gener 2022
17	EDUCACIÓ FORMAL	P	Tallers específics sobre educació sexual amb perspectiva de gèneres a l'Institut.	Iguatlat	Jovenut, educació	-	Cada curs
18	EDUCACIÓ FORMAL	P	Realitzar sessions informatives a l'Institut per donar a conèixer el protocol.	Iguatlat	Jovenut, educació	-	Cada curs
19	EDUCACIÓ FORMAL	P	Realitzar tallers específics preventius, sobre educació sexual amb perspectiva de gènere, adaptats a les edats als centres educatius de primària.	Iguatlat	Jovenut, educació	-	Cada curs
20	EDUCACIÓ FORMAL I NO FORMAL	P	Tallers específics sobre educació sexual amb perspectiva de gèneres per a famílies	Iguatlat	Jovenut, educació	-	Cada curs
21	EDUCACIÓ FORMAL I NO FORMAL	P	Tallers específics sobre educació sexual amb perspectiva de gèneres per a mestres, professorat i educadors i educadores.	Iguatlat	Jovenut, educació	-	Cada curs



Codi Segur de Verificació: 11fbc9fd-8c9a-4ebe-a345-750800ad177e
 Origen: Administració
 Identificador document original: ES_L01081000_2021_10452345
 Data Impressió: 15/11/2021 13:47:36
 Pàgina 46 de 80

SIGNATURES
 1.- Ramon Rigol Nuto (TCAT) (Secretari acctal.), 12/11/2021 13:14
 2.- Xavier Boquete Saiz (TCAT) (Alcalde), 15/11/2021 13:42

22	EDUCACIÓ FORMAL I NO FORMAL	PD	Tallers específics sobre masculinitat hegemònica i identificació de la violència masculista, les violències sexuals i la LGBTfòbia dirigits a homes (adults, joves, adolescents)	Iguatlat	Juventut, educació	-	Cada curs
23	ESPAIS PÚBLICS	P	Fer una observació/itinerari per les zones on es situen les festes, i concentracions per fer "botellons" per analitzar l'urbanisme.	Iguatlat	Iguatlat i Urbanisme	Demanar suport a la Diputació	Inici del protocol i anualment.
24	FESTES POPULARS	A	Actuació davant situacions d'agressió. Establir de forma molt clara i endreçada els passos a seguir i els recursos disponibles del circuit; a l'hora d'actuar amb la persona agredida, amb la que denuncia l'agressió, i amb la persona agressora.	Iguatlat	Iguatlat Policia Local	-	Un cop aprovat el Protocol
25	FESTES POPULARS	R	Denunciar que ha succeït una agressió sexista, i llegir el Manifest en el següent acte festiu o l'endemà.	Iguatlat	Comunicació	-	A cada festa
26	CAMPANYA DIFUSIÓ	T	Avaluar la campanya de comunicació del Protocol que ha servit per donar-lo a conèixer entre tota la ciutadania i agents socials	Iguatlat	Comunicació	-	Després llançament de la Campanya difusió, un cop elaborat el Protocol
27	COMUNICACIÓ ACTUACIONS	T	Donar a conèixer les actuacions realitzades en cada acte festiu a través dels diferents mitjans de comunicació.	Grup de Seguiment del Protocol	-	-	A cada festa
28	FESTES POPULARS	PD	Establir un espai segur per a les dones que no reconeixen les violències sexuals, per tractar-les de manera més confidencial; complementar al Punt Llia on poder parlar i informar.	Iguatlat	-	-	A cada festa que es valori necessari
29	EDUCACIÓ FORMAL I NO FORMAL	PD	Joves formats per fer d'agents de sensibilització d'altres joves en els espais festius, i prèviament.	Iguatlat	Juventut	-	A les festes majors, i si fos possible a les altres



Codi Segur de Verificació: 11fbc9fd-8c9a-4ebe-a345-750800ad177e
Origen: Administració
Identificador document original: ES_L01081000_2021_10452345
Data Impressió: 15/11/2021 13:47:36
Pàgina 47 de 80

SIGNATURES
1.- Ramon Rigol Nuto (TCAT) (Secretari acctal.), 12/11/2021 13:14
2.- Xavier Boquete Saiz (TCAT) (Alcalde), 15/11/2021 13:42

30	FORMACIÓ	PD	Formació sobre perspectiva de gènere, violències sexuals als espais públics i consum de drogues a personal de l'ajuntament per sensibilitzar sobre la prevenció de les violències sexuals en els espais d'oci, explicar el funcionament del circuit d'actuació del protocol a entitats adherides al Protocol (organitzadores d'actes, barres, punts liles, etc.).		
-----------	-----------------	-----------	--	--	--

- ▼ **Eix:** Prevenció i sensibilització (P), Detecció (D), Actuació (A), Recuperació i reparació (R), tots els eixos (T), detecció i actuació (DA), etc.
- ▼ **Àrea responsable:** l'àrea o departament responsable per cada una de les accions i la persona referent pel desenvolupament de l'acció.
- ▼ **Àrea suport/coordinació:** àrees/departaments/agents socials amb qui es coordinarà la persona referent per desenvolupar les accions.
- ▼ **Recursos:** font de recursos necessaris per garantir el desenvolupament de cada una de les accions.
- ▼ **Calendari:** dates aproximades i/o concretes que s'hauran de desenvolupar les accions.





7.5.1. Campanya de difusió del Protocol

L'objectiu general de la campanya de difusió del Protocol és: **difondre el Protocol, circuit i accions** derivades del mateix al conjunt de la ciutadania del municipi de Masquefa.

Per dur a terme aquest objectiu, és necessari tenir en compte diferents estratègies de comunicació i unes preguntes i idees clau bàsiques.

En aquest sentit, l'Ajuntament de Masquefa ha fet un primer disseny de com haurà de ser aquesta campanya de difusió, a qui haurà d'estar adreçada, el to, grafisme, materials, eines i canals i calendari previst de difusió.

► Qui liderarà i vetllarà pel Pla de comunicació?

L'equip que ha de vetllar pel desenvolupament de la Campanya i serà l'encarregat de determinar els recursos i materials de difusió que s'utilitzaran a cada festa on s'implementi el Protocol, és el **Grup de Seguiment del Protocol**. La definició d'aquest grup està prevista fer-la a l'apartat "7.6.1. Grup de Seguiment del Protocol" d'aquest document.

► A qui ens dirigim? Públic diana?

Públics interns

1. **Càrrecs electes:** han de promoure l'aplicació del protocol en tots els actes festius i d'oci organitzats al municipi.
2. **Equip tècnic i altre personal de l'ajuntament:** Policia local, Urbanisme, Brigada, tècnics i tècniques de diferents regidories,...: organitzen, o estan presents en els actes festius i han d'implementar el protocol des del seu àmbit d'actuació.
3. **Protecció Civil:** intervenen donant suport a Policia Local en actes festius.
4. **Persones col·laboradores:** en cas que hi hagin, segons la seva intervenció han de conèixer el protocol.

Públics externs

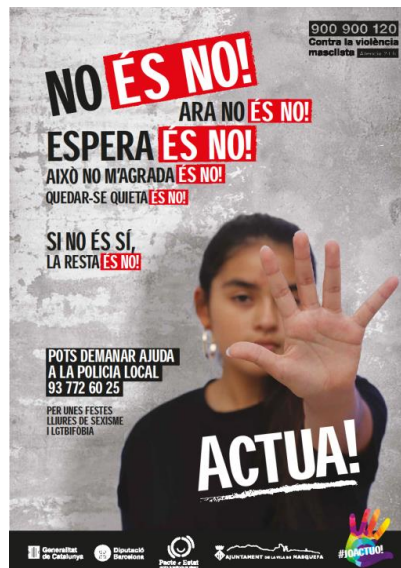
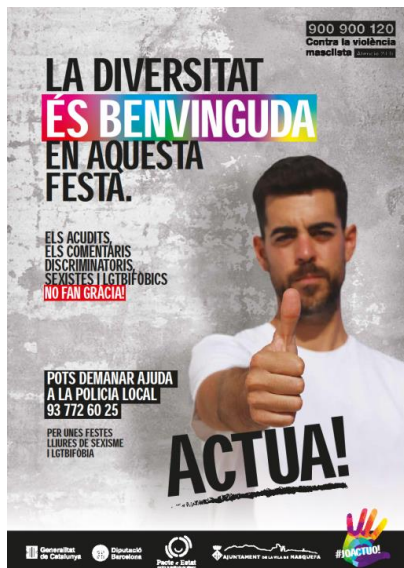
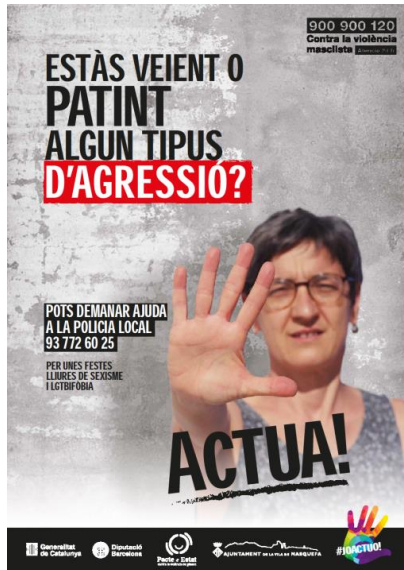
1. **Ciutadania de l'àmbit local: (joves, adults, gent gran...)** tothom ha de conèixer la existència del protocol i les mesures que l'acompanyen.
2. **Entitats, grups informals, partits polítics...:** les entitats especialment, són organitzadores o col·laboradores de molts actes festius al municipi i el seu paper és fonamental en el desenvolupament d'aquests. A més mobilitzen a molta gent.
3. **Altres administracions públiques:** Consell Comarcal, CAP, Escoles, Institut, CDIAP, CSMIJ, membres de la Xarxa Municipal d'Infància i Adolescència. Ens hem de coordinar amb elles per compartir el protocol, i algunes de les actuacions que inclou i s'han de desenvolupar.
4. **Empreses privades i/o locals d'oci privat:** els bars i els comerços l'han de conèixer i han de saber com actuar i amb qui contactar.
5. **Proveïdors de serveis (seguretat, control accessos).** En cas que es contractin l'han de conèixer, així com els altres agents que intervenen en el circuit.
6. **Altres.**

Codi Segur de Verificació: 11fbc9fd-8c9a-4ebe-a345-750800ad177e
 Origen: Administració
 Identificador document original: ES_L01081000_2021_10452345
 Data Impressió: 15/11/2021 13:47:36
 Pàgina 49 de 80

SIGNATURES
 1.- Ramon Rigol Nuto (TCAT) (Secretari acctal.), 12/11/2021 13:14
 2.- Xavier Boquete Saiz (TCAT) (Alcalde), 15/11/2021 13:42

► **Què volem transmetre? Els missatges, imatge, to i materials.**

A continuació es presenten un seguit de **missatges** que formen part de la **campanya de difusió del Protocol**, com a eina de sensibilització i prevenció, que s'han elaborat amb la col·laboració i implicació de veïns i veïnes de Masquefa, que han cedit la seva imatge per la campanya:

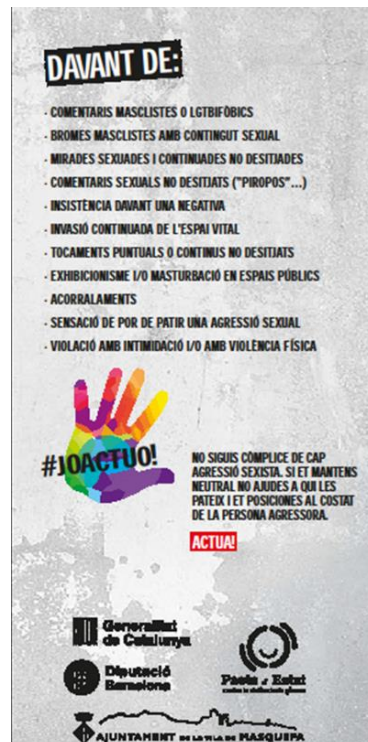


Codi Segur de Verificació: 11fbc9fd-8c9a-4ebe-a345-750800ad177e
 Origen: Administració
 Identificador document original: ES_L01081000_2021_10452345
 Data Impressió: 15/11/2021 13:47:36
 Pàgina 50 de 80

SIGNATURES
 1.- Ramon Rigol Nuto (TCAT) (Secretari acctal.), 12/11/2021 13:14
 2.- Xavier Boquete Saiz (TCAT) (Alcalde), 15/11/2021 13:42



També s'han dissenyat un seguit de missatges per sensibilitzar entorn a les diferents formes de violència sexual amb l'objectiu d'identificar-les, a través d'un flyer informatiu:



Un altre material per sensibilitzar i que complementa a la resta és la polsera:



El disseny de la **imatge i grafisme** representa els valors i principis del Protocol. Té en compte els colors, els logos, que les imatges representatives no generin desigualtat, sexisme, discriminació, etc. S'utilitza un llenguatge no sexista ni androcèntric, tant pel que fa al contingut icònic i gràfic, com pel contingut escrit. En el cas d'aquest Protocol, la **imatge identificativa** és una **mà**: icona de l'escut de Masquefa, i símbol d'actuar davant el que s'ha d'aturar, parar...; amb diferents colors que s'identifiquen amb la diversitat. El **lema** que acompanya la mà és "**Jo actuo!**" que busca la implicació i la coresponsabilitat de cada persona per eliminar les violències sexuals i els comportaments sexistes.



- Com donarem a conèixer el Protocol? Les eines i canals: ponències presencials/online, cartellera, díptics, vídeos, manifest, falques ràdio...

S'utilitzaran tots els canals i eines a l'abast. En un moment o altre s'utilitzarà:

- Fulletons de presentació / captació, per presentar el protocol caldria destacar allò més significatiu segons el públic a qui s'adreça.
- *Flyers*: es faran *flyers* amb informació sobre a on adreçar-se, telèfons, etc..., en cas de patir violència sexual i identificació de les violències sexuals.
- Memòria anual, revista periòdica (en paper i/o digital): "MASQUEFA BATEGA": revista municipal, on explicarem les dades de la memòria.
- Web de l'ens i/o altres eines web, cartes de comunicació, pòsters, etc. S'està elaborant un el disseny de 5 models amb 5 missatges diferents per penjar en els espais de festes.
- Pancartes.



- Notes de premsa per la web, les xarxes i la revista, segons el moment.
 - Xarxes socials de l'ajuntament.
 - Marxandatge: properament es comptarà amb polseres i carpa. Es vol aconseguir una carpa pròpia identificativa, que pugui ser punt Lila i punt informatiu.
 - Enganxines amb la imatge de la campanya "Jo Actuo!", que apropi a conèixer el protocol a la ciutadania. La idea és deixar-les a disposició dels comerços i serveis municipals.
- ▶ **Quan es donarà a conèixer?**
- **22 novembre. Presentació del protocol i de la campanya, per la ciutadania i la premsa en directe.**
 - Publicació a les xarxes dels diferents cartells i materials.
 - Nota de premsa de la presentació a les xarxes socials i mitjans de comunicació de l'ajuntament (web, radio...).
 - Enviar informació sobre el Protocol a les entitats del municipi.
 - Crear secció a la web municipal per explicar el Protocol i fer difusió dels materials.
 - Crear vídeos-càpsules i àudios per la radio, amb els missatges de la campanya.
 - 1 cop al trimestre (mínim) estand a un lloc transitat amb informació sobre el protocol i el material de la campanya.
 - Presentació del Protocol als alumnes de l'Institut.
- ▶ **Avaluació dels resultats** (acció inclosa a l'apartat "7.6.2. Indicadors de seguiment del Pla d'Actuació")

Codi Segur de Verificació: 11fbc9fd-8c9a-4ebe-a345-750800ad177e
 Origen: Administració
 Identificador document original: ES_L01081000_2021_10452345
 Data Impressió: 15/11/2021 13:47:36
 Pàgina 53 de 80

SIGNATURES
 1.- Ramon Rigol Nuto (TCAT) (Secretari acctal.), 12/11/2021 13:14
 2.- Xavier Boquete Saiz (TCAT) (Alcalde), 15/11/2021 13:42

CAMPANYA DIFUSIÓ DEL PROTOCOL

Públics diana		Prioritat (alta, mitja, baixa)	Missatges clau	To	Identitat gràfica	Materials	Eines i canals	Calendari
Tipus de públic*	Per què és important?							
Càrrecs electes	Perquè tothom conegui el protocol i s'impliqui	Alta	Instrument per estructurar i unificar les respostes de diferents agents davant la diversitat de situacions vinculades a les violències sexuals i LGBTIfóbiques en els espais públics d'oci.	Formal, tècnic	Logo Jo actiu!	<ul style="list-style-type: none"> - Protocol - Memòria d'avaluació del protocol - Notes de premsa - Web, xarxes, etc... - Marxandatge 	<ul style="list-style-type: none"> - Canals de comunicació interna online ajuntament (intranet, correus) - Reunions - Grup de seguiment 	Abans aprovació protocol-procés elaboració. Després aprovació protocol i abans de festes
Equip tècnic	Perquè tothom conegui el protocol i s'impliqui	Alta	Instrument per estructurar i unificar les respostes de diferents agents davant la diversitat de situacions vinculades a les violències sexuals i LGBTIfóbiques en els espais públics d'oci.	Formal, tècnic	Logo Jo actiu!	<ul style="list-style-type: none"> - Protocol - Memòria d'avaluació del protocol - Notes de premsa - Marxandatge 	<ul style="list-style-type: none"> - Canals de comunicació interna online ajuntament (intranet, correus) - Reunions 	Després aprovació protocol-procés elaboració. Després aprovació protocol i abans de festes
Polícia local, Urbanisme, Brigada, tècnics i tècniques de diferents regidories,.... organitzen, o estan presents en els actes festius i han d'implimentar el protocol des del seu àmbit d'actuació.	Perquè tothom conegui el protocol i s'impliqui	Alta	Instrument per estructurar i unificar les respostes de diferents agents davant la diversitat de situacions vinculades a les violències sexuals i LGBTIfóbiques en els espais públics d'oci.	Formal, informatiu	Logo Jo actiu!	<ul style="list-style-type: none"> - Dptic informatiu sobre el Protocol i circuit d'actuació. - Notes de premsa - Marxandatge 	<ul style="list-style-type: none"> - Canals de comunicació interna online ajuntament (intranet, correus) - Reunions 	Després aprovació protocol i abans de festes
Protecció Civil	Perquè tothom conegui el protocol i s'impliqui	Alta	Instrument per estructurar i unificar les respostes de diferents agents davant la diversitat de situacions vinculades a les violències sexuals i LGBTIfóbiques en els espais públics d'oci.	Formal, informatiu	Logo Jo actiu!	<ul style="list-style-type: none"> - Dptic informatiu sobre el Protocol i circuit d'actuació. - Notes de premsa - Marxandatge 	<ul style="list-style-type: none"> - Reunions 	Després aprovació protocol i abans de festes
Persones col·laboradores	Perquè tothom conegui el protocol i s'impliqui	Mitja	Instrument per estructurar i unificar les respostes de diferents agents davant la diversitat de situacions vinculades a les violències sexuals i LGBTIfóbiques en els espais públics d'oci.	Formal, informatiu	Logo Jo actiu!	<ul style="list-style-type: none"> - Dptic informatiu sobre el Protocol i circuit d'actuació. - Notes de premsa - Marxandatge 	<ul style="list-style-type: none"> - Reunions 	Després aprovació protocol i abans de festes
En cas que hi hagin, segons la seva	Perquè tothom conegui el protocol i s'impliqui	Mitja	Instrument per estructurar i unificar les respostes de diferents agents davant la diversitat de situacions vinculades a les violències sexuals i LGBTIfóbiques en els espais públics d'oci.	Formal, informatiu	Logo Jo actiu!	<ul style="list-style-type: none"> - Dptic informatiu sobre el Protocol i circuit d'actuació. - Notes de premsa - Marxandatge 	<ul style="list-style-type: none"> - Reunions 	Després aprovació protocol i abans de festes

Pàgina 53 de 80



Codi Segur de Verificació: 11fbc9fd-8c9a-4ebe-a345-750800ad177e
Origen: Administració
Identificador document original: ES_L01081000_2021_10452345
Data Impressió: 15/11/2021 13:47:36
Pàgina 54 de 80

SIGNATURES
1.- Ramon Rigol Nuto (TCAT) (Secretari acctal.), 12/11/2021 13:14
2.- Xavier Boquete Saiz (TCAT) (Alcalde), 15/11/2021 13:42

Intervenció han de
conèixer el protocol.

sexuals i LGBTIfòbiques en
els espais públics d'oci

Perquè
tothom
conegui el
protocol i
s'impliqui

Ofertir una resposta
ciutadana contra les
violències sexuals i
LGBTIfòbia, potenciant la
cultura de tolerància zero
davant qualsevol agressió
masclista i discriminatòria
en els espais públics d'oci.

Informal,
informatiu
Logo Jo
actor!

▶ Butlletins electrònics
i en paper, díptics,
notes de premsa,
web, xarxes,
marxandatge...

Canals de comunicació
externa online (xarxes socials-
Twitter, butlletins interns i
externs, Whatsapp, Facebook,
Instagram, web,) i offline
(díptics, butlletins, ràdio,
cartelleres)

Després
aprovació
protocol i abans
de festes

Perquè
tothom
conegui el
protocol i
s'impliqui

Ofertir una resposta
ciutadana contra les
violències sexuals i
LGBTIfòbia, potenciant la
cultura de tolerància zero
davant qualsevol agressió
masclista i discriminatòria
en els espais públics d'oci.

Informal,
col·loquial,
emocional
Logo Jo
actor!

▶ Butlletins electrònics,
díptics, web, xarxes,
marxandatge...

Canals de comunicació
externa online (xarxes socials,
Instagram, butlletins) Offline
(PIDCES i passa-classes
Institut)





7.6. Eines de seguiment i avaluació

7.6.1. Grup de Seguiment del Protocol

L'objectiu principal d'aquest grup de treball és el de **vetllar per una bona implementació, seguiment, avaluació i millora del Protocol**.

Els objectius específics d'aquest grup són:

- ▶ **Vetllar** perquè els principis del protocol es compleixin.
- ▶ Vetllar per incorporar la **perspectiva de gènere i la transversalitat** en els diferents àmbits d'actuació del Protocol.
- ▶ **Adaptar** el Protocol marc a les especificitats de cada acte i espai festiu.
- ▶ **Coordinar** les tasques prèvies, durant i posteriors que s'hagin de fer per implementar el Protocol.
- ▶ Promoure una **implementació qualitativa** del Protocol a cada espai públic on s'hagi d'aplicar.
- ▶ Vetllar pel **Registre** de les situacions detectades de violències sexuals durant els actes i espais festius del municipi.
- ▶ Fer el **seguiment** de la implementació de les accions del Pla d'actuació.
- ▶ **Valorar, avaluar i millorar** el Protocol marc.

A continuació, es descriuen els perfils, rols i responsabilitats de les persones que configuren aquest Grup de Seguiment.

**CÀRREC TÈCNIC /
POLÍTIC****ROLS I RESPONSABILITATS****1. Tècnica
d'Educació,
Cooperació i
Igualtat
(Carne Alías -
referent del
protocol)**

- ▶ Vetllar perquè els principis del protocol es compleixin.
- ▶ Coordinar i programar les trobades de la Comissió de Seguiment.
- ▶ Vetllar perquè els materials de campanya i recursos necessaris estiguin disponibles i es posin als llocs adequats (materials de campanya, Punt Lila, estand informatiu, etc.).
- ▶ Vetllar perquè el Protocol i els passos a seguir s'implementin adequadament als diferents espais públics considerats.
- ▶ Vetllar per a que en la contractació del personal o de les entitats que implementin el Punt Lila es garanteixi que tenen la formació adequada.
- ▶ Escoltar i traspasar les propostes de millora que aportin les entitats a la Comissió de Seguiment.
- ▶ Responsabilitzar-se dels fulls de Registre d'agressions. Quan hi hagi el Punt Lila haurà d'estar al cas que el tinguin i el retorni al final de cada festa. També recollirà els fulls de registre dels Punts d'entrada de casos o d'altres espais quan no hi hagi Punt Lila.
- ▶ Fer seguiment de la implementació de les accions del pla d'actuació i valorar i avaluar el protocol per tal d'establir millores.

**2. Tècnica de
Cultura, Esports,
Gent Gran, Igualtat
(Imma Amill)**

- ▶ Vetllar perquè els principis del protocol es compleixin.
- ▶ A les festes populars: traspasar la informació a les entitats organitzadores, a personal contractat i seguretat sobre el Protocol i sobre les formacions necessàries.
- ▶ Vetllar perquè el Protocol i els passos a seguir s'implementin adequadament als diferents espais públics considerats.
- ▶ Vetllar per a que en la contractació del personal o de les entitats que implementin el Punt Lila es garanteixi que tenen la formació adequada.
- ▶ Fer seguiment de la implementació de les accions del pla d'actuació i valorar i avaluar el protocol per tal d'establir millores.

**3. Tècnic de
Joventut,
Participació i
Civisme
(Xavi Pérez)**

- ▶ Vetllar perquè els principis del protocol es compleixin.
- ▶ A les festes populars: traspasar la informació a les entitats organitzadores, a personal contractat i seguretat sobre el Protocol i sobre les formacions necessàries.
- ▶ Vetllar per a que en la contractació del personal o de les entitats que implementin el Punt Lila es garanteixi que tenen la formació adequada.
- ▶ Vetllar perquè el Protocol i els passos a seguir s'implementin adequadament als diferents espais públics considerats.
- ▶ Fer seguiment de la implementació de les accions del pla d'actuació i valorar i avaluar el protocol per tal d'establir millores.

**4. Regidora i
delegada d'Igualtat,
Joventut,
Participació i
Civisme
(Isis Abad i Pilar
Irigaray)**

- ▶ Vetllar perquè els principis del protocol es compleixin.
- ▶ Vetllar perquè els principis del protocol es compleixin en els diferents actes festius i d'oci en espais públics.
- ▶ Encapçalar les trobades de la comissió de seguiment del protocol.
- ▶ Valorar i avaluar el protocol per tal d'establir millores.
- ▶ Vetllar perquè les diferents àrees de l'Ajuntament implicades en el protocol coordinin les tasques que se'n derivin.



5. Regidor de
Governació,
Cultura, Comerç
(Carles Mernissi)

- ▶ Vetllar els principis del protocol es compleixin.
- ▶ Vetllar perquè els principis del protocol es compleixin en els diferents actes festius i d'oci en espais públics.
- ▶ Encapçalar les trobades de la comissió de seguiment del protocol.
- ▶ Valorar i avaluar el protocol per tal d'establir millores.
- ▶ Vetllar perquè les diferents àrees de l'Ajuntament implicades en el protocol coordinin les tasques que se'n derivin.

6. Sergent de la
Policia Local
(Marc Pérez)

- ▶ Vetllar perquè els principis del protocol es compleixin.
- ▶ Assistir a les trobades de la comissió de seguiment i coordinar les actuacions que se'n derivin amb els agents de la Policia Local i Protecció Civil.
- ▶ Vetllar perquè es segueixi el circuit d'intervenció i les mesures establertes en el Protocol.
- ▶ Valorar i avaluar el protocol per tal d'establir millores.

7. Coordinadora i
Cap d'Àrea de
Serveis Personals
(Lourdes Bosch)

- ▶ Vetllar perquè els principis del protocol es compleixin.
- ▶ Vetllar perquè les diferents àrees de l'Ajuntament implicades en el protocol coordinin les tasques que se'n derivin.
- ▶ Assistir a les trobades de la comissió de seguiment del protocol.
- ▶ Valorar i avaluar el protocol per tal d'establir millores.

8. Associació
Feminista
(Constel·lació Lila
de Masquefa)

- ▶ Vetllar perquè els principis del protocol es compleixin.
- ▶ Vetllar perquè es segueixi el circuit d'intervenció i les mesures establertes en el Protocol.
- ▶ Quan gestionin un Punt Lila hauran de responsabilitzar-se dels fulls de registre d'agressions, i entregar-los a la tècnica referent del protocol.
- ▶ Assistir a les trobades de la comissió de seguiment del protocol.
- ▶ Valorar i avaluar el protocol per tal d'establir millores.

9. Entitats
especialitzades
Punts Liles
(contractació
externa)

- ▶ Vetllar perquè els principis del protocol es compleixin.
- ▶ Vetllar perquè es segueixi el circuit d'intervenció i les mesures establertes en el Protocol.
- ▶ Assistir a la reunió de coordinació prèvia i de traspàs d'informació posterior a l'acte festiu, amb els membres del Grup de Seguiment.
- ▶ Assistir a les trobades de la comissió de seguiment del protocol.
- ▶ Valorar i avaluar el protocol per tal d'establir millores.

10. Entitats
participatives en
l'esdeveniment

- ▶ Vetllar perquè els principis del protocol es compleixin i informar d'aquests als membres de l'entitat.
- ▶ Assistir a les trobades de la comissió de seguiment del protocol en el cas que siguin convocades.
- ▶ Vetllar perquè es segueixi el circuit d'intervenció i les mesures establertes en el Protocol.

També es podrà comptar amb la participació de l'empresa externa que duu la **comunicació** de l'Ajuntament de Masquefa, que haurà de donar compliment a nivell comunicatiu de l'ens, les directrius donades per part d'aquest Grup de Seguiment.

Les **convocatòries de reunió i els espais de coordinació del Grup de Seguiment** dependran del grau d'implementació del protocol i del tipus d'acte festiu. A la taula

següent, es detalla el nombre de convocatòries, qui convoca i el perfil de les persones amb les que cal coordinació.

FESTES GRAU IMPLEMENTACIÓ ALT	FESTES GRAU IMPLEMENTACIÓ MIG	FESTES GRAU IMPLEMENTACIÓ BAIX
Convoca: persona Referent del Protocol – Carne Alías	Convoca: persona Referent del Protocol - Carne Alías	Convoca: persona Referent del Protocol - Carne Alías
Número de reunions: 2	Número de reunions: 2	Número de reunions: 2
Quan convocar (calendari): 1 mes abans i un cop ha passat l'esdeveniment.	Quan convocar (calendari): 1 mes abans i un cop ha passat l'esdeveniment.	Quan convocar (calendari): 15 dies abans i un cop ha passat l'esdeveniment.
A qui convocar?: Professionals del Punt Lila. Entitats adherides al Protocol. Serveis contractats. Policia Local, PGME Serveis Sanitaris	A qui convocar?: Entitats adherides al Protocol. Serveis contractats. Policia Local.	A qui convocar?: Entitats adherides al Protocol. Serveis contractats. Policia Local.
Altres figures que consideri la Comissió de Seguiment.	Altres figures que consideri la Comissió de Seguiment	Altres figures que consideri la Comissió de Seguiment.

7.6.2. Indicadors de seguiment i avaluació del Pla d'actuació

ACCIONS D'ÀMBIT GENERAL

NÚMERO	EIX	ACCIÓ I DESCRIPCIÓ	RESPONSABLES (referent / suport)	INDICADORS	CALENDARI (mesos / anys)												GRAU ASSOLIM ENT (Total/ parcial/ No assolit)	GRAU DE SATISFA CCIÓ ☺☹☹☹
					G	F	M	A	M	J	J	A	S	O	N	D		
1	P	ACCIÓ: Campanya comunicativa - Difusió Disseny d'una campanya comunicativa que doni a conèixer el Protocol i que arribi al conjunt de la ciutadania. Identificació dels diferents tipus de violències. Repartir informació sobre el protocol previ a les festes, en els entorns on es nouen els joves QUAN: GENER 2022 un cop aprovat el protocol	Comunicació / Igualtat	Si / No s'ha difós Grau de coneixement de la campanya per part de la ciutadania.														
2	P	ACCIÓ: Manifest del Protocol Creació i lectura d'un manifest que s'haurà de llegir com a mínim en algun dels actes inaugurals de les festes majors i es difondrà a les xarxes. També es llegirà l'endemà de que es produeixi una agressió sexista. QUAN: Festes Majors: maig i juliol.	Igualtat / Comunicació	Si / No s'ha redactat Si/ No s'ha llegit en actes de Festa Major. Si/ No s'ha llegit quan hi ha hagut una agressió sexista.														
18	P	ACCIÓ: Educació formal – Difusió Protocol municipal instituts Realitzar sessions informatives a l'institut per donar a conèixer el protocol. QUAN: cada curs.	Igualtat / Joventut, educació	Si / No s'ha realitzat la presentació. Nombre de sessions / alumnes/curs														



Codi Segur de Verificació: 11fbc9fd-8c9a-4ebe-a345-750800ad177e
 Origen: Administració
 Identificador document original: ES_L01081000_2021_10452345
 Data Impressió: 15/11/2021 13:47:36
 Pàgina 60 de 80

SIGNATURES
 1.- Ramon Rigol Nuto (TCAT) (Secretari acctal.), 12/11/2021 13:14
 2.- Xavier Boquete Saiz (TCAT) (Alcalde), 15/11/2021 13:42

26	T	<p>ACCIÓ: Avaluació Campanya – difusió Avaluat la campanya de comunicació del Protocol que ha servit per donar-lo a conèixer entre tota la ciutadania i agents socials. QUAN: després llançament de la Campanya difusió, un cop elaborat el Protocol.</p>	Grup de Seguiment Protocol	<p>Si / No s'ha difós Grau de coneixement i percepció de la ciutadania del Protocol. Percepció de les mesures del protocol. Impacte web i RRS: nombre de visites a la pàgina web municipal, estadístiques de Twitter/Instagram/Facebook/LInkedin... Número d'impressions de butlletins, tríptics, flyers, etc. Número de material de marxandatge repartit (xapes, polsers, fullletons, bosses...), Número de falques per la radio. Número d'entrevistes a la radio.</p>								
27	T	<p>ACCIÓ: Actuacions realitzades Donar a conèixer les actuacions realitzades en cada acte festiu a través dels diferents mitjans de comunicació. QUAN: després de cada festa.</p>	Igualtat / Comunicació	<p>Si/no s'ha publicat. Num i Mitjans en els que s'ha publicat. Num de visualitzacions.</p>								



Codi Segur de Verificació: 11fbc9fd-8c9a-4ebe-a345-750800ad177e
 Origen: Administració
 Identificador document original: ES_L01081000_2021_10452345
 Data Impressió: 15/11/2021 13:47:36
 Pàgina 63 de 80

SIGNATURES
 1.- Ramon Rigol Nuto (TCAT) (Secretari accltal.), 12/11/2021 13:14
 2.- Xavier Boquete Saiz (TCAT) (Alcalde), 15/11/2021 13:42

15	P	<p>ACCIÓ: Programació amb perspectiva de gènere Establir uns principis en el disseny de la programació de les festes: presència de dones i persones LGTBIQ en la programació; diversitat d'actes i espais per a totes les franges d'edat; continguts amb perspectiva de gènere i sense missatges masculistes; trencar rols estereotipats en les activitats i en les tasques. QUAN: a cada festa a partir del gener 2022.</p>	<p>Àrees que organitzin actes festius / Igualtat</p>	<p>SI / No s'ha contractat. Nombre d'actes amb perspectiva de gènere que s'han realitzat. Quin % de representació dones i LGTBIQ respecte al total. SI/No continguts amb perspectiva de gènere i sense missatges masculistes, i que trenquin estereotips.</p>	X	X	X	X	X	X	X	X	X	X
16	T	<p>ACCIÓ: Promoció creació protocols - entitats Promoure que les entitats facin els seus propis protocols i tinguin una persona referent-interlocutora sobre el protocol de violències. QUAN: a partir gener 2022</p>	<p>Participació / Igualtat</p>	<p>Nombre d'entitats que han elaborat el seu propi protocol a partir de l'aprovació del municipal. (mínim 5) Nombre d'entitats que tenen un referent-interlocutora sobre el protocol de violències (mínim 15)</p>	X	X	X	X						
24	A	<p>ACCIÓ: Manual d'actuació davant situacions d'agressió Establir de forma molt clara i endreçada els passos a seguir i els recursos disponibles del circuit; a l'hora d'actuar amb la persona agredida, amb la que denuncia l'agressió, i amb la persona agressora. QUAN: un cop aprovat el protocol</p>	<p>Iguatlat / Igualtat i Policia Local</p>	<p>SI / No s'hagi elaborat SI/No s'ha aplicat SI/No hi ha hagut coordinació entre agents. Percepció de l'atenció, i assessorament personalitzat rebut.</p>	X	X	X							
25	R	<p>ACCIÓ: Difusió missatges rebuig en cas d'agressió Denunciar que ha succeït una agressió sexista, i llegir el Manifest. QUAN: en el següent acte festiu o l'endemà.</p>	<p>Iguatlat / Comunicació</p>	<p>SI/No s'ha fet</p>	X	X	X	X	X	X	X	X	X	X



Codi Segur de Verificació: 11fbc9fd-8c9a-4ebe-a345-750800ad177e
 Origen: Administració
 Identificador document original: ES_L01081000_2021_10452345
 Data Impressió: 15/11/2021 13:47:36
 Pàgina 64 de 80

SIGNATURES
 1.- Ramon Rigol Nuto (TCAT) (Secretari acctal.), 12/11/2021 13:14
 2.- Xavier Boquete Saiz (TCAT) (Alcalde), 15/11/2021 13:42

28	P D	ACCIÓ: Espai complementari al Punt Lila Establir un espai segur per a les dones que no reconèixer les violències sexuals, per a tractar temes de manera més confidencial; complementar al Punt Lila on poder parlar i informar. QUAN: a cada festa on hi hagi Punt Lila	Igualtat	SI/No s'ha fet Nombre de consultes realitzades. Nombre i tipologia de consultes. Nombre i gènere de les persones ateses.	X	X	X	X	X	X	X	X	X	X	X	X	X	X	X
29	P D	ACCIÓ: Joves x la sensibilització Joves formats per fer d'agents de sensibilització d'altres joves en els espais festius, i prèviament. QUAN: en cada acte festiu.	Igualtat/Juventut	SI/No hi ha un grup de joves interessats SI/No se'ls ha fet formació SI/No han fet accions a les festes	X	X	X	X	X	X	X	X	X	X	X	X	X	X	X



Codi Segur de Verificació: 11fbc9fd-8c9a-4ebe-a345-750800ad177e
 Origen: Administració
 Identificador document original: ES_L01081000_2021_10452345
 Data Impressió: 15/11/2021 13:47:36
 Pàgina 66 de 80

SIGNATURES
 1.- Ramon Rigol Nuto (TCAT) (Secretari acctal.), 12/11/2021 13:14
 2.- Xavier Boquete Saiz (TCAT) (Alcalde), 15/11/2021 13:42

<p>7</p> <p>T</p> <p>ACCIÓ: Formació gènere, VS, consums, Protocol – càrrecs polítics Formació sobre perspectiva de gènere, violències sexuals als espais públics i consum de drogues a representants polítics i polítics, i explicar el funcionament del protocol i de les comunicacions institucionals en casos d'agressió sexista en espais de festa. QUAN: anual (gener-abril).</p>	<p>Iguatlat / Alcaldia</p>	<p>SI/No es realitza la formació Nombre de representants polítics que la realitzen. (mínim 50%) Valoració dels participants.</p>	X	X	X	X							
<p>8</p> <p>P</p> <p>D</p> <p>ACCIÓ: Formació gènere, VS, consums, Protocol – personal tècnic municipal Formació sobre perspectiva de gènere, violències sexuals als espais públics i consum de drogues a personal de l'ajuntament per sensibilitzar sobre la prevenció de les violències sexuals en els espais d'oci, explicar el funcionament del circuit d'actuació del protocol. QUAN: anual (gener-abril).</p>	<p>Iguatlat / RRHH</p>	<p>SI/No es realitza la formació Nombre de persones que la realitzen (mínim 50%) % respecte el total de personal de l'ajuntament i per departaments. Valoració dels participants.</p>	X	X	X	X							
<p>9</p> <p>P</p> <p>ACCIÓ: Assessorament programació perspectiva de gènere i LGTB Assessorament específic per a personal de l'Ajuntament i per a entitats en relació al disseny de la programació festiva; establint uns principis mínims al respecte; presència de dones i persones LGTBQ en la programació; diversitat d'actes i espais per a totes les franges d'edat; continguts amb perspectiva de gènere i sense missatges masculistes; trencar rols estereotipats en les activitats i en les tasques. QUAN: a cada festa en que es sol·liciti o es consideri necessari</p>	<p>Iguatlat / Àrees que organitzin actes festius</p>	<p>SI/No es realitza Nombre d'assessoraments Tipologia d'actes en que es realitza assessorament.</p>	X	X	X	X	X	X	X	X	X	X	X



Codi Segur de Verificació: 11fbc9fd-8c9a-4ebe-a345-750800ad177e
 Origen: Administració
 Identificador document original: ES_L01081000_2021_10452345
 Data Impressió: 15/11/2021 13:47:36
 Pàgina 67 de 80

SIGNATURES
 1.- Ramon Rigol Nuto (TCAT) (Secretari acctal.), 12/11/2021 13:14
 2.- Xavier Boquete Saiz (TCAT) (Alcalde), 15/11/2021 13:42

17	P	ACCIÓ: Educació formal – Tallers institut Tallers específics sobre educació sexual amb perspectiva de gènere a l'institut. QUAN: cada curs, sense calendarització.	Iguatjat / Joventut, educació	SI/No es realitza Nombre de tallers realitzats. Tipologia de tallers i temàtica. Cursos als que s'han adreçat. Nombre de grups que han participat. Nombre d'alumnes que han participat. Valoració dels participants. Valoració de l'equip docent.	X	X	X	X	X	X	X	X	X	X	X	X	X	X	X
19	P	ACCIÓ: Educació formal – Tallers primària Realitzar tallers específics preventius, sobre educació sexual amb perspectiva de gènere, adaptats a les edats als centres educatius de primària. QUAN: cada curs, sense calendarització.	Iguatjat / Joventut, educació	SI/No es realitza Nombre de tallers realitzats. Tipologia de tallers i temàtica. Nombre de grups que han participat. Nombre d'alumnes que han participat. Valoració dels participants. Valoració de l'equip docent	X	X	X	X	X	X	X	X	X	X	X	X	X	X	X
20	P	ACCIÓ: Educació formal – Tallers famílies Tallers específics sobre educació sexual amb perspectiva de gèneres per a famílies. QUAN: cada curs, cada curs, sense calendarització.	Iguatjat / Joventut, educació	SI/No es realitza Nombre de tallers realitzats. Tipologia de tallers i temàtica. Nombre de participants. Valoració dels/les participants.	X	X	X	X	X	X	X	X	X	X	X	X	X	X	X
21	P	ACCIÓ: Educació formal – Tallers mestres, professorat, educadors/es Tallers específics sobre educació sexual amb perspectiva de gèneres per a mestres, professorat i educadors i educadores. QUAN: cada curs, cada curs, sense calendarització.	Iguatjat / Joventut, educació	SI/No es realitza Nombre de tallers realitzats. Tipologia de tallers i temàtica. Nombre de participants. Serveis als quals pertanyen els/les participants. Valoració dels/les participants.	X	X	X	X	X	X	X	X	X	X	X	X	X	X	X



Codi Segur de Verificació: 11fbc9fd-8c9a-4ebe-a345-750800ad177e
 Origen: Administració
 Identificador document original: ES_L01081000_2021_10452345
 Data Impressió: 15/11/2021 13:47:36
 Pàgina 68 de 80

SIGNATURES
 1.- Ramon Rigol Nuto (TCAT) (Secretari acctal.), 12/11/2021 13:14
 2.- Xavier Boquete Saiz (TCAT) (Alcalde), 15/11/2021 13:42

22	P D ACCIÓ: Educació formal – Tallers homes Tallers específics sobre masculinitat hegemònica i identificació de la violència masculista, les violències sexuals i la LGTBfòbia dirigits a homes (adults, joves, adolescents). QUAN: cada curs, cada curs, sense calendarització.	Igualtat / Joventut, educació	SI/No es realitza Nombre de tallers realitzats. Tipologia de tallers i temàtica. Nombre de participants. Valoració dels participants.	X							X							
30	P D ACCIÓ: Formació gènere, VS, consums, Protocol – entitats adherides al Protocol (organitzadores d'actes, barres, punts liles, etc..) Formació sobre perspectiva de gènere, violències sexuals als espais públics i consum de drogues a personal de l'ajuntament per sensibilitzar sobre la prevenció de les violències sexuals en els espais d'oci, explicar el funcionament del circuit d'actuació del protocol. QUAN: anual (gener-abril).	Igualtat /	SI/No es realitza la formació Nombre de persones que la realitzen (mínim 50%) % respecte el total d'entitats adherides al Protocol. Valoració dels participants.	X	X	X												



Codi Segur de Verificació: 11fbc9fd-8c9a-4ebe-a345-750800ad177e
 Origen: Administració
 Identificador document original: ES_L01081000_2021_10452345
 Data Impressió: 15/11/2021 13:47:36
 Pàgina 69 de 80

SIGNATURES
 1.- Ramon Rigol Nuto (TCAT) (Secretari acetal.), 12/11/2021 13:14
 2.- Xavier Boquete Saiz (TCAT) (Alcalde), 15/11/2021 13:42

ACCIONS DE L'ÀMBIT DE MOBILITAT I ESPAI

NÚMERO	EIX	ACCIÓ I DESCRIPCIÓ	RESPONSABLES (referent / suport)	INDICADORS	CALENDARI (mesos / anys)												GRADU ASSOLIM ENT (Total/ parcial/ No assolit)	GRADU SATISFA CCIÓ ⊕ ⊕ ⊕ ⊕
					G	F	M	A	M	J	J	A	S	O	N	D		
13	P	ACCIÓ: Estudi ubicació lavabos Estudiar la ubicació dels lavabos a les festes per evitar que estiguin en llocs solitaris, sense il·luminació. Evitar que generin inseguretats. QUAN: a cada festa.	Urbanisme, brigada / Igualtat	SI/No es realitza. SI/No s'aplica. Percepció de seguretat: Incidències en l'espai d'ubicació dels lavabos.		X	X	X	X	X	X	X	X	X				
23	P	ACCIÓ: Mapa itineraris i zones segures/insegures Fer una observació/itinerari per les zones on es situen les festes, i concentracions per fer "botellons" per analitzar l'urbanisme. QUAN: inici del protocol i anul·lament	Iguatlat / Igualtat i Urbanismes	SI/No es realitza. SI/No s'aplica. Percepció de seguretat: Localització d'incidències en l'espai i l'entorn de les festes.										X				



8. BIBLIOGRAFIA

Agència de Salut Pública de Catalunya. (2017). *La prevenció de la violència masclista a l'oci nocturn. Recull de Campanyes*. Barcelona: Generalitat de Catalunya. Consultat a: http://hemerotecadrogues.cat/docs/prevencio_de_violencies_masclistes_en_oci_nocturn.pdf

Ajuntament de Barcelona i Fundació Salut y Comunidad. (2020). No estàs sola. Eines contra les violències sexuals, <https://www.violenciassexuales.org/es/>

Anteproyecto de Ley Orgánica de Garantía Integral de la Libertad Sexual, versión 2 (2020). Consultat a <https://www.igualdad.gob.es/normativa/normativa-en-tramitacion/Documents/APLOGILSV2.pdf>

Ayuntamiento de Vitoria-Gasteiz. (2016). *Protocolo local de actuación ante las agresiones machistas que se manifiestan en espacios de ocio y festivos*. Vitoria-Gasteiz.

Barjola, N. (2018). *Microfísica sexista del poder. El caso Alcàsser y la construcción del terror sexual*. Barcelona: Virus Editorial.

Col·lectiu Punt 6. (2017). *Entorns habitables*. Barcelona: Col·lectiu Punt 6. Consultat a: https://issuu.com/punt6/docs/entorns_habitables_cat_final

Delegación del Gobierno contra la Violencia de Género. (2020). *Macroencuesta de Violencia contra la Mujer 2019*. Gobierno de España, Subdirección General de Sensibilización, Prevención y Estudios de la Violencia de Género. Ministerio de Igualdad. Consultat a: https://violenciagenero.igualdad.gob.es/violenciaEnCifras/macroencuesta2015/pdf/Macroencuesta_2019_estudio_investigacion.pdf

Departament d'Interior. (2016). *Enquesta de Violència Masclista a Catalunya*. Generalitat de Catalunya. Generalitat de Catalunya. Consultat a <https://dones.gencat.cat/ca/ambits/Observatori-de-la-Igualtat-de-Genere/violencies-masclistes/enquesta-de-violencia-masclista-2016/>

Departament d'Interior. (2019). *Protocol de seguretat contra les violències sexuals en entorns d'oci*. Generalitat de Catalunya, Departament d'Interior. Consultat a https://interior.gencat.cat/web/.content/home/030_arees_dactuacio/seguretat/violencia_masclista_i_domestica/Protocol_seguretat_violencies_sexuals/protocol/PSCVSEO-2019.pdf



Generalitat de Catalunya. (2009). *Llei 5/2008, del dret de les dones a erradicar la violència masclista*. Barcelona: Publicacions del Parlament de Catalunya. Consultat a <https://www.parlament.cat/document/nom/TL75.pdf>

Generalitat de Catalunya. (2016). *Llei (11/2014) per a garantir els drets de lesbianes, gais, bisexuals, transgènere i intersexuals i per a erradicar l'homofòbia, la bifòbia i la transfòbia*. Barcelona: Entitat Autònoma del Diari Oficial i de Publicacions. Consultat a: https://treballiaferssocials.gencat.cat/web/.content/01departament/08publicacions/ambits_tematicos/igualtat/llei11-2014/QL100.pdf

Gobierno de España. (2020). *EDADES. Encuesta sobre alcohol y otras drogas en España, 1995-2020*. Madrid: Ministerio de Sanidad, Servicios Sociales e Igualdad. Disponible a: https://pnsd.sanidad.gob.es/profesionales/sistemasInformacion/sistemaInformacion/encuestas_EDADES.htm

Llei Orgànica 1/2004, de 28 de desembre, de Mesures de Protecció Integral contra la Violència de Gènere. *Butlletí Oficial de l'Estat, 313, de 29 de desembre, i suplement en català núm. 1, d'1 de gener de 2005, correccions d'errades BOE núm. 87, de 12 d'abril de 2005, i suplement en català núm. 8, de 16 d'abril de 2005*. Consultat a http://www.adpc.cat/08_legislacio/lleiIntegralV.pdf

Llei Orgànica 3/2007, de 3 de març, per a la igualtat efectiva entre homes i dones. (2007). *Butlletí Oficial de l'Estat, 71, de 23 de març de 2007, 1515 a 1548*. Consultat a https://www.boe.es/boe_catalan/dias/2007/03/28/pdfs/A01515-01548.pdf

Mancomunitat de la Conca d'Òdena i Consell Comarcal de l'Anoia (2018). *Protocol per l'abordatge de la violència masclista a la comarca de l'Anoia*. Anoia: Mancomunitat de la Conca d'Òdena i Consell Comarcal de l'Anoia.

Naciones Unidas. (1992). Recomendación General N° 19 de la CEDAW: La violencia contra la mujer (11° periodo de sesiones, 1992). *Comité de la CEDAW*. Recollit de https://violenciagenero.org/sites/default/files/cedaw_1992.pdf

Observatorio Noctámbul@s. (2018). *5º Informe anual 2017-2018 del Observatorio Noctámbul@s*. Fundación Salud y Comunidad. Barcelona: Fundación Salud y Comunidad. Consultat a https://www.drogasgenero.info/wp-content/uploads/5InformeNoctambulas_2017-18.pdf

Poble Sec Feminista. (2015). *Protocol d'actuació contra les agressions sexistes Festes Majors del Poble Sec*. Barcelona.

Codi Segur de Verificació: 11fbc9fd-8c9a-4ebe-a345-750800ad177e
Origen: Administració
Identificador document original: ES_L01081000_2021_10452345
Data Impressió: 15/11/2021 13:47:36
Pàgina 72 de 80

SIGNATURES
1.- Ramon Rigol Nuto (TCAT) (Secretari acctal.), 12/11/2021 13:14
2.- Xavier Boquete Saiz (TCAT) (Alcalde), 15/11/2021 13:42

Sánchez, Rosa., i Vilarmau, Carme. (2017). *Pla Comarcal d'Igualtat de l'Anoia 2017-2020*. Anoia: Departament de Benestar Social i Atenció a la Ciutadania, Consell Comarcal de l'Anoia.

Toledo, Patsilí, i Pineda, Montse. (2016). *L'abordatges de les violències sexuals a Catalunya. Part 1. Marc conceptual sobre les violències sexuals*. Grup de Recerca Antígona i Creació Positiva. Disponible a:
https://dones.gencat.cat/web/.content/03_ambits/violencia_masclista/Estudis_VM/Abordatge_VS/vmMarc-Conceptual-violencies-sexuals.pdf



9.ANNEXOS

Model d'acta de reunió – elaboració pròpia de l'ens

▶ A QUI S'HA CONVIDAT

Lourdes Bosch, Dario Muñoz, Carolina Villanova, Sílvia Mas, Cristina Branera, José Miguel Mestre, Xavier Pérez, Imma Amill, Carme Àlias

▶ OBJECTIUS

1. Informar del procés iniciat d'elaboració del Protocol d'actuació davant de violències sexuals en els espais públics d'oci de Masquefa.
2. Presentar els objectius que persegueix el protocol, l'organització dels grups de treball i la temporalitat de la seva elaboració.
3. Recollir aportacions, i propostes de les tècniques i tècnics de les diferents àrees.

▶ TEMES TRACTATS:

1. Què són les violències sexuals?
A través del vídeo: "el sexismo también sale de fiesta"
https://www.youtube.com/watch?v=T_8GG3Zat_U
•Mites al voltant de les violències sexuals.
•Enfocat a públic jove.
2. Presentació del procés d'elaboració del protocol davant de violències sexuals en espais públics d'oci.
Organització dels grups de treball, temporització, fases de l'elaboració...
3. L'abordatge de les violències sexuals al municipi
Objectiu del procés i del grup de treball:
 - *Realitzar un acostament a la realitat del municipi per tal de desenvolupar les estratègies i accions necessàries per a l'elaboració del protocol d'abordatge de les violències sexuals als espais públics d'oci.*

El protocol contemplarà els següents objectius específics:

- *Incloure actuacions de prevenció, detecció, i intervenció en les situacions de violències sexuals en els espais públics.*
- *Generar espais de formació i coordinació dels professionals i agents implicats.*
- *Implicar els agents del municipi, els tècnics i polítics de l'estructura de l'ajuntament, per desenvolupar i implementar el protocol.*

Què demanem al Grup de treball Tècnic?

- Aportar observacions, reflexions i propostes, des de l'àrea de cadascú, per l'elaboració del protocol.
- Participar en la validació de les diferents fases de la creació del protocol i el document final, des de la visió tècnica.

APORTACIONS:

- Els serveis públics municipals es troben amb situacions en que no saben com actuar; tant respecte els espais municipals, com en relació a situacions que es produeixen per part de tercers(empreses, entitats,...)
- Promoure el treball a les escoles: coeducació, estereotips, diversitat sexual, igualtat de gènere...
- Contacte amb les entitats i altres agents que intervenen al municipi per conèixer quines violències i comportaments han detectat.
- Necessitat de formació del personal de l'ajuntament, dels càrrecs electes, de la ciutadania, en totes les franges d'edat, del teixit associatiu, i altres agents implicats.

- ▶ **DATA PROPERA CONVOCATÒRIA:** no situem data per ara. Es farà convocatòria per part del grup motor

▶ QUÈ PODEM FER MENTRE?

- Comunicar situacions que es detectin, observacions, propostes en relació a les violències sexuals en espais públics i d'oci.
- Revisar el document de recursos en relació a identificar les violències sexuals.

Sessió I. GRUP DE TREBALL TÈCNIC.

23.03.2021

PROTOCOL D'ACTUACIÓ DAVANT LES VIOLÈNCIES SEXUALS EN ESPAIS PÚBLICS D'OCI DE MASQUEFA



Llistat d'esdeveniments festius del municipi

FESTES POPULARS DEL MUNICIPI	DATES	DESCRIPCIÓ	MODEL ORGANIZATIU*	REFERENTS**
Festa Major	22 juliol	Nit en Blanc, Concerts, disco-mòbil, diferents actes culturals, cercaviles, correfocs, sopars, barraques...	Actes organitzats per l'ajuntament i actes que realitzen entitats	Imma Amill- Tècnica Cultura Entitats culturals
Festa de Sant Isidre	15 maig	Concerts, diferents actes culturals, cercaviles, correfocs, sopars, disco-mòbil.	Actes organitzats per l'ajuntament i actes que realitzen entitats	Imma Amill- Tècnica Cultura Entitats culturals
Festa de Cap d'Any	31 desembre	(conkurs gestió de l'espai a entitats a través de la presentació d'un projecte: es pot incorporar a les bases que cal seguir el protocol i circuit de VS).	Autogestionada entitat	Imma Amill- Tècnica Cultura Entitat gestora
Carnaval	Febrer-març	Comparses-rua, festa d'entrega de premis (tarda), festa a la nit. La barra de la tarda i la nit la porta una entitat.	Actes organitzats per l'ajuntament i barres gestionades per entitat	Xavi Pérez- Tècnic Joventut Entitat barra
Cap de setmana jove	juliol	Concerts, actes culturals, sopars, tallers...	Actes organitzats per l'ajuntament, i actes d'entitats	Xavi Pérez- Tècnic Joventut
Festa del Raïm	setembre	Fira al carrer gastronòmica, tast de vins, tallers, concerts...	Actes organitzats per l'ajuntament, empreses i entitats	Sílvia Mas- Tècnica Turisme i Promoció econòmica

* La gestió i organització de l'activitat o espai és: Ajuntament conjuntament amb entitats, autogestionada a través d'entitats, únicament Ajuntament, ús lliure, etc, gestió privada, etc.

** Nom entitats vinculades o organitzadores i/o de les figures tècniques de l'àrea municipal referent.

Codi Segur de Verificació: 11fbc9fd-8c9a-4ebe-a345-750800ad177e
 Origen: Administració
 Identificador document original: ES_L01081000_2021_10452345
 Data Impressió: 15/11/2021 13:47:36
 Pàgina 75 de 80

SIGNATURES
 1.- Ramon Rigol Nuto (TCAT) (Secretari acctal.), 12/11/2021 13:14
 2.- Xavier Boquete Saiz (TCAT) (Alcalde), 15/11/2021 13:42

Fulls de registre pel Punt Lila/Irisat informatiu

a) **Informació i Sensibilització:** Es lliura **informació** i/o **material** sobre el Punt Lila/Irisat, protocols i/o altres recursos a persones usuàries de la festa.

PERSONA QUE OMPLE EL REGISTRE → (NOMS, COGNONS, CÀRREC/RESPONSABILITAT, CONTACTE)						
DATA DEL REGISTRE I ESPAI/ENTORN FESTIU →						
	STAND			ITINERÀNCIA		
	D	H	NB	D	H	NB
< 16 anys						
17-25 anys						
26-35 anys						
> 36 anys						
Materials Xapes/Polseres entregades (número)						
Fulletons Serveis varis entregats (número)						

D: Dona
 H: Home
 NB: No binari



- b) Coordinacions amb altres Actors/Agents:** quan s'hagi de gestionar algun tipus de coordinació amb Mossos d'Esquadra, Policia Local, Ambulància, Seguretat.

ACTOR/AGENT	MOTIU COORDINACIÓ	ACORDS I/O GESTIONS	DATA/HORA

- c) Incidències i Observacions:** permeten millorar les actuacions i les coordinacions del Punt Lila/Irisat per l'endemà o propers esdeveniments.

1	
2	
3	
4	
5	
...	



Full de registre de casos o intervencions que requereixen atenció

REGISTRE DE CASOS QUE REQUEREIXEN ATENCIÓ

Important: Aquest registre s'omple després d'haver acabat la intervenció. No és un full perquè ompli la persona que ha patit l'agressió. És un document intern i confidencial.

Recordeu: S'ha de respectar en tot moment la **voluntat de la persona agredida** i els fets que vulgui explicar. No s'ha de pressionar perquè aporti tota la informació que aquí es demana.

Persona responsable del Registre	
Data	
Municipi	
Festa popular	
Espai a la festa	
Hora	

INFORMACIÓ SOBRE LA PERSONA QUE HA PATIT L'AGRESSIÓ

Important: només omplir les dades del "**Full de consentiment informat i cessió de dades de caràcter personal**" que va associat a aquest registre, on la persona agredida accepta que vol ser atesa per l'equip del Punt Lila/Irisat d'atenció.

ASCRIPCIÓ ALS FETS I OBSERVACIONS

- Com s'ha detectat la situació?:
- Qui l'ha detectada?:
- Quin tipus d'agressió/agressions han succeït? A quina hora aproximada?:
- A quin espai/entorn festiu?
- Quins actors implicats hi havia?:
- Quina relació hi ha entre les persones implicades?:
- Quina atenció s'ha fet a la persona agredida?:
- A quins acords s'han arribat amb la persona agredida? (necessitats, activació altres serveis, etc).
- Quina intervenció s'ha fet amb la persona agressora?:
- Quina resposta ha hagut per part a la/es persona/es agressora/es?:
- Com ho ha rebut la persona agredida?:

**Full de consentiment informat i cessió de dades de caràcter personal
en cas d'atenció****MANIFESTACIÓ DE VOLUNTAT DE SER ATÈS/A
PER L'EQUIP DE PUNT LILA/IRISAT D'ATENCIÓ
DECLARACIÓ DE CESSIÓ DE DADES DE CARÀCTER PERSONAL**

En/na _____ (MAJOR D'EDAT)
amb DNI _____ i domicili a _____ carrer a
_____, núm. ___ pis ___ amb correu electrònic
_____ i telèfon _____

MANIFESTO:

Que vull ser atesa per l'Equip al Punt Lila de l'Ajuntament _____, que està
gestionat per _____ (nom entitat especialitzada) i en aquest
sentit,

Declaro conèixer que estic cedint les meves dades segons la informació següent:

INFORMACIÓ bàsica sobre protecció de dades

Responsable del tractament: L'Ajuntament _____

- Finalitat: Rebre atenció en relació a qualsevol tipus d'agressió sexual o sexista.
- Legitimació: Exercici de poders públics (Article 6.1.e al RGPD 2016/679).
- Destinataris: Les dades no es cediran a tercers, si no és per al compliment d'una obligació legal o per la derivació a altres administracions competents en la matèria.
- Exercici de drets als interessats D'accés, rectificació, supressió, portabilitat, limitació al tractament, i d'oposició al tractament, dirigint-se Oficina d'Atenció Ciutadana (OAC) a l'Ajuntament a _____ (adreça) o bé mitjançant el correu electrònic (correu)
- Per saber més sobre la nostra política de protecció de dades adreceu-vos a la seu electrònica a l'ajuntament (enllaç).

A _____, _____ a/d' _____ a 20 ____ .

Signatura





Model de document d'adhesió al Protocol per a les entitats

LOGO ENTITAT

LOGO AJUNTAMENT

DOCUMENT D'ADHESIÓ AL PROTOCOL LOCAL D'ACTUACIÓ DAVANT LES VIOLÈNCIES SEXUALS EN ESPAIS PÚBLICS D'OCI DE L'AJUNTAMENT DE MASQUEFA

Nom d'entitat		CIF	
Nom i cognoms del /de la representant legal		DNI	
Càrrec			
Adreça postal		Municipi	
Adreça electrònica		Tlf.	

EXPOSA

Que l'entitat, mitjançant la signatura d'aquest document manifesta la voluntat l'adherir-se al **Protocol local d'actuació davant les violències sexuals en espais públics d'oci de l'Ajuntament de Masquefa**, aprovat pel Ple municipal en data _____, i que accepta els següents compromisos:

- Definir una persona que actuarà com a Referent de l'entitat per al Protocol. Aquesta tindrà la responsabilitat d'informar a la resta de persones de l'entitat i de coordinar-se amb la Regidoria d'Igualtat per rebre tots els materials i comunicacions corresponents.
- Vetllar per a que més persones de l'entitat participin a les accions formatives i de sensibilització en matèria de prevenció de les violències sexuals als espais festius organitzades en el marc de les accions del Pla d'actuació.
- Incorporar criteris de perspectiva de gènere a la programació i disseny de festes populars organitzades per l'entitat.
- Assumir la corresponsabilitat com entitat adherida al protocol per rebutjar aquells comportaments i actituds masclistes i lgbtífobiques.

EXPOSA

Que la persona designada en qualitat de **REFERENT DE L'ENTITAT PEL PROTOCOL**, es **NOM I COGNOMS**.

Lloc i data _____,

Signatura representant legal entitat
SEGELL

Signatura Referent de l'entitat pel Protocol

Codi Segur de Verificació: 11fbc9fd-8c9a-4ebe-a345-750800ad177e
Origen: Administració
Identificador document original: ES_L01081000_2021_10452345
Data Impressió: 15/11/2021 13:47:36
Pàgina 80 de 80

SIGNATURES
1.- Ramon Rigol Nuto (TCAT) (Secretari acctal.), 12/11/2021 13:14
2.- Xavier Boquete Saiz (TCAT) (Alcalde), 15/11/2021 13:42



Oficina de Polítiques d'Igualtat
Gerència de Serveis d'Igualtat i Ciutadania
Àrea d'Igualtat i Sostenibilitat Social
Espai Francesca Bonnemaison
Sant Pere més Baix, 7. 08003 Barcelona
Tel 934 049 095 · Fax 934 049 086
o.doneslgtbi@diba.cat · diba.cat · www.diba.cat